

ID: 1734  
C: 2

**Beschermd dorpsgezicht  
Radio Kootwijk**



Datum in procedure: 27-03-2009

Toelichting bij het besluit tot aanwijzing  
van het beschermd dorpsgezicht Radio Kootwijk  
gemeente Apeldoorn (Gelderland)  
ex artikel 35 Monumentenwet 1988

Datum aanwijzing: **06 JUNI 2012**

Errata:

2,120608192003

62

STUDY UNIT 10





## **Apeldoorn, Radio Kootwijk**

De staatssecretaris van Onderwijs, Cultuur en Wetenschap en de minister van Infrastructuur en Milieu zijn bevoegd om gezamenlijk beschermde stads- en dorpsgezichten aan te wijzen. Het rechtsgevolg van de aanwijzing is dat de gemeenteraad ter bescherming van een stads- of dorpsgezicht een bestemmingsplan, als bedoeld in de Wet ruimtelijke ordening, vast moet stellen. In die zin kan de aanwijzing tevens een stimulans betekenen voor een te voeren ruimtelijk kwaliteitsbeleid.

In totaal zijn er in Nederland meer dan 400 beschermde stads- en dorpsgezichten met een geschiedenis die teruggaat tot vóór het jaar 1850. In het kader van het Monumenten Inventarisatie Project is ook de stedenbouw uit de periode 1850-1940 landelijk geïnventariseerd. Het besluit tot aanwijzing van Radio Kootwijk in de gemeente Apeldoorn als beschermd dorpsgezicht vloeit voort uit deze inventarisatie.





## Inleiding

De nederzetting Radio Kootwijk ligt in een afgelegen, woest heidegebied met zandverstuivingen. Het gebied hoort bij het uitgestrekte Kootwijkerzand en ligt in het zuidwestelijke deel van het grondgebied van de gemeente Apeldoorn, dat vroeger grotendeels bij de gemeente Barneveld hoorde.

Radio Kootwijk omvat een betrekkelijk groot gebied dat voor een zéér bijzondere functie werd ontwikkeld. De nederzetting ontleent haar naam aan een tussen 1918 en 1922 gebouwd radio-zendstation. Verspreid over het grote terrein staan diverse gebouwen die oorspronkelijk alle functioneel onderdeel van het complex waren.

## Ontstaan en ontwikkeling

*(kaart 1)*

Voor de vestiging van een radio-zendstation, dat de verbinding met het toenmalige Nederlands-Indië moest verzorgen, zocht men in 1918 naar een onbewoond, afgelegen terrein. Dit als vereiste om geen of zo weinig mogelijk storende invloed vanuit de omgeving op het zendverkeer te ondervinden. Gekozen werd voor het afgelegen oostelijke deel van het Kootwijkerzand, een woest heidegebied met zandverstuivingen, waardoor slechts enkele onverharde wegen en paden liepen, met name de Hoog Buurloseweg en de aftakking naar het dorp Kootwijk. Het ca. 450 ha grote terrein werd aangekocht van Staatsbosbeheer.

Ter ontsluiting van het gebied werd vanaf de halte Kootwijk in de spoorlijn tussen Amersfoort en Apeldoorn een spoorverbinding naar Assel aangelegd, in welke plaats een klein station (haltegebouw) kwam. Vanaf Assel werd in 1918 en 1919 onder leiding van de Nederlandsche Heidemaatschappij een smalspoorlijntje naar Radio Kootwijk aangelegd om ondermeer het zware antennemateriaal te kunnen aanvoeren. In 1922 werd het smalspoorlijntje door een grotere lijn vervangen en werd ook een klinkerweg (Radioweg) naar Assel aangelegd. Eveneens onder leiding van de Heidemaatschappij werd begonnen met het egaliseren van het terrein, waarbij ongeveer 150 man - merendeels Amsterdamse werklozen - werden ingeschakeld. De grondwerkers werden aanvankelijk gehuisvest in een voorlopige barak, waarin twee slaapzalen, een eetzaal en een keuken werden ingericht.



Naderhand werden acht slaapbarakken, een centrale keuken met drie eetzaal en een administratiegebouw, waarin ook een ziekenzaal en een operatiekamer werden ondergebracht. Verder bouwde men in dit 'barakkendorp' een smederij, een paardenstal, een watertoren en een Amerikaanse windmotor ter aandrijving van de waterpomp. De barakken waren in hout opgetrokken en gedekt met rode pannen. Een van de barakken werd later verbouwd tot woningen. Het eerste gebouw op het terrein was een 'paddockwoning' waarin aanvankelijk de aannemer en later de directie huisde.

Vanuit het tijdelijke barakkendorp werd verder gewerkt aan de aanleg van het gebied en de totstandkoming van de diverse gebouwen. Het antenneterrein werd aangelegd als een cirkelvormige vlakke met een middellijn van ca. 1200 meter. Om het stuifzand vast te houden werd gesneden heide geplant. Buiten het eigenlijke zendterrein werden vele dennenbomen geplant en ook werd Canadese vogelkers gezaaid. In de winter van 1920 waren zes antennemasten gereed. De bijna 212 meter hoge masten werden rechtop gehouden door geïsoleerde tuikabels. De zender moest ondergebracht worden in een waterdichte machinehal met zendtoren, alles zonder hout en spijkers.

De opdracht voor dit hoofdgebouw (gebouw A) ging naar architect J.M. Luthmann (1890-1973). Het zendstation, dat wel beschouwd wordt als één van de belangrijkste bouwwerken van de Amsterdamse School, kwam in 1921 gereed en is uitgevoerd in gewapend beton. Het werd gesitueerd aan het einde van het lange deel van de rechte Radioweg, die aan weerszijden beplanting kreeg met berken en naaldbomen. Voor het gebouw ligt een plein met een koelvijver en op de hoeken twee paviljoens.

Voor een zendstation waren (koel)water en electriciteit onmisbaar. Water, geschikt als drinkwater en als koelwater voor de zenders, werd op ongeveer 30 m diepte aangeboord. Aan de laan naar het zendgebouw werd in 1922 een watertoren gebouwd, eveneens naar ontwerp van Luthmann. Langs het tracé van de spoorlijn naar halte Kootwijk bouwde de Provinciale Gelderse Electriciteits Maatschappij een 50 kv-onderstation, van waaruit de hoogspanning uit Nijmegen naar het radiostation en alle andere gebouwen van de nederzetting werd geleid, aanvankelijk via een transformatorgebouw dat in 1922 aan de Burelhulweg verrees.

De techniek schreed snel voort en reeds na twee jaar was de langegolvenzender verouderd. Het was inmiddels mogelijk gebleken om ook met korte golven grote afstanden te overbruggen. Reeds in 1925 werd in een houten loods (gebouw B) bij het hoofdgebouw een 'kortegolfcentrale' ingericht met vier zenders voor korte golflengten. In 1926 werd aan de Turfbergweg - een aftakking van de Radioweg - een kortegolfcomplex aangelegd, bestaande uit drie bakstenen gebouwen voor verscheidene kortegolvenzenders (gebouwen C, D en E). Ieder gebouw kreeg een eigen koelvijver en werd omringd door antennemasten. Bij de gebouwen, in het bijzonder rondom de koelvijvers, werden bomen geplant, voornamelijk tamme kastanjes.

Vanwege de afgelegen lokatie werden nabij het zendstation diverse andere voorzieningen gerealiseerd. Aan de laan werd in 1921 een tehuis voor vrijgezelle ambtenaren gebouwd, dat na 1926 werd voortgezet als hotel (Hotel Radio). Ook dit pand is door Luthmann ontworpen, in de trant van de Amsterdamse school.



Ter vervanging van de directiekeet verrees langs de Turfbergweg aan het begin van de jaren twintig het zogenaamde ingenieursgebouw (gebouw F), waarvan de bovenverdieping een tijdlang diende als woonhuis voor een der ambtenaren. Aan het einde van de twintiger jaren werd gebouw F een dépendance van Hotel Radio. Het hotel zelf werd meerdere malen vergroot en verbouwd. De vleugel aan de linkerzijde, waarin een eet- en conversatiezaal was ondergebracht, dateert uit 1928, de rechtervleugel uit 1941/1942.

In de jaren twintig en dertig werden diverse, sober vormgegeven, dienstwoningen gebouwd, waaronder vier blokken van elk zes woningen. Het blok aan de Turfbergweg is het oudst en is ook door Luthmann ontworpen. De drie ingenieurswoningen dateren uit 1938 en 1939.

Kort voor de Tweede Wereldoorlog werd in de hoek tussen de Radioweg en de Turfbergweg een klein driehoekig plantsoen ingericht naar ontwerp van een tuinarchitect. In dit 'parkje' dat wel De Driehoek werd genoemd bevinden zich een zwerfkei, in 1938 door de beeldhouwer Titus Leeser omgevormd in een monument ter herdenking aan de eerste radioverbinding met Bandoeng, en een bronzen wereldbol (1939) op een stenen voetstuk met inscriptie.

Tijdens de oorlog werd in opdracht van de Duitsers gebouwd. Behalve de uitbreiding van het Hotel verrees ook gebouw G, een loods ten behoeve van de zenderbouw. De meeste gebouwen zijn de oorlog grotendeels ongeschonden doorgekomen, behalve gebouw B, de loods bij het hoofdgebouw. De zes hoge zendmasten bij het hoofdgebouw werden in april 1945 opgeblazen. Hiervan resteren nog tuidraadfunderingen.

Na de oorlog, in 1948, werden de rails opgebroken. Ook het stationnetje van Assel bestaat niet meer. In 1959 werden nog twee dubbele woningen gebouwd. Voorts werden verschillende panden gemoderniseerd, of afgebroken en al dan niet door nieuwbouw vervangen. Behalve het hotel werd ook gebouw F diverse malen uitgebreid en verbouwd. Het transformatorstation aan de Burelhul werd in 1978 afgebroken.



### **Huidig ruimtelijk karakter**

Radio Kootwijk is nog steeds herkenbaar als een voor een speciale functie opgezette nederzetting in een afgelegen heidegebied met zandverstuivingen en beboste percelen. Een deel van het geaccidenteerde terrein is geëgaliseerd. Het wegenpatroon is eenvoudig. In het gebied liggen enkele onverharde paden en wegen, waaronder de Hoog Buurloseweg (hier thans Burelhul geheten) en de aftakking naar het dorp Kootwijk.

Er zijn slechts twee verharde wegen, namelijk de Radioweg en de Turfbergweg. De Radioweg is de oorspronkelijke hoofdweg van de nederzetting; het gedeelte noordelijk van het parkje heet nu Turfbergweg. Via deze weg is Radio Kootwijk bereikbaar vanuit de richting Apeldoorn. Bij het parkje buigt de (oorspronkelijke) Turfbergweg in zuidelijke richting af.

De Radioweg leidt naar het imposante hoofdgebouw, dat aan het uiteinde van het laatste, rechte deel van deze weg is gesitueerd. Na het passeren van de bocht in de Radioweg heeft men een fraai zicht op het hoofdgebouw. Rondom het hoofdgebouw ligt het open, oorspronkelijk cirkelvormige, antenneterrein. Door het open karakter heeft men een goed zicht op het hoofdgebouw. Dat het open terrein deels wordt omringd door beboste percelen is van belang voor de beleving.

De overige gebouwen zijn merendeels gesitueerd aan weerszijden van de Radioweg, zoals de watertoren en het voormalige hotel. De overige bebouwing bestaat vooral uit loodsen en woningen. De Radioweg is deels voorzien van een beplanting met voornamelijk naaldbomen en berken.

In het beboste deel aan het begin van de nederzetting staan aan de oostzijde van en de Turfbergweg vier blokken van elk zes woningen, gebouwd in de jaren twintig en dertig. De Turfbergweg leidt meer zuidwaarts langs het min of meer verscholen in het bos staande ingenieursgebouw naar de Burelhul. Nog voor de Burelhul staat aan de noordzijde een houten woning.

Vorbij de Burelhul leidt de Turfbergweg door een geaccidenteerd open terrein naar het kortegolfcomplex. Dit complex bestaat uit drie gebouwen, waarin de kortegolfzenders opgesteld stonden. Bij ieder van de drie, op enige afstand van elkaar gelegen, gebouwen bevindt zich een koelvijver. Bij de gebouwen, met name rondom de koelvijvers staan boomgroepen, met o.a. forse tamme kastanjes.



### Nadere typering van te beschermen waarden

Essentieel is vooral dat Radio Kootwijk herkenbaar is als een bewust op een afgelegen lokatie ontwikkelde nederzetting ten behoeve van de oorspronkelijke, bijzondere functie als zendstation.

Met betrekking tot de **nederzettingsstructuur** zijn van belang:

- de eenvoudige wegenstructuur, in het bijzonder de Radioweg, waarvan het laatste, rechte deel als zichtas naar het hoofdgebouw fungeert, en de Turfbergweg;
- het nog herkenbare tracé van de spoorlijn, inclusief het emplacement met de bijbehorende bebouwing;
- het open karakter van het rondom het hoofdgebouw gelegen antenneterrein met de direct daaromheen gelegen bospercelen ter begrenzing;
- het open karakter van het gebied rondom de kortegolfzendergebouwen;
- de situering van de overige gebouwen langs de wegen;
- parkje De Driehoek met herdenkingssteen en wereldbol.

Met betrekking tot het **bebouwingsbeeld** zijn van belang:

- de herkenbaarheid van het zendstation als hoofdgebouw van de nederzetting door de afmeting en vormgeving alsook de situering aan het uiteinde van de Radioweg;
- het hoofdgebouw met koelvijver, de watertoren, het voormalige hotel, de blokken woningen aan de Radioweg en de Turfbergweg, de kortegolfzendergebouwen met de koelvijvers en de daarbij gelegen beplanting, het 50kv-station met electriciteitsmasten en een deel van de overige bebouwing, vanwege hun architectonische waarde en/of als essentiële onderdelen voor het functioneren van de nederzetting, zoals de tuidraadfunderingen.



## **Begrenzing**

Van belang is dat alle elementen die sterk bijdragen aan de herkenbaarheid van Radio Kootwijk als voor een zeer bijzondere functie ontwikkelde nederzetting binnen de grenzen liggen. Daarom ligt de grens zodanig dat hiermee het hoofdgebouw met de koelvijver en het daaromheengelegen open antenneterrein, het kortegolf-complex (gebouwen C, D en E) aan de Turfbergweg met de koelvijvers, de Radioweg met beplanting en bebouwingszone (waarin o.a. het voormalige hotel en de watertoren), een relevant deel van het spoortracé, het 50kv-station met electriciteitsmasten en de dienstwoningen aan de Radioweg en Turfbergweg zijn omvat.

Aan de noordzijde loopt de grens vanaf de Turfbergweg langs een breed zandpad naar en vervolgens om het 50kv-station met de electriciteitsmasten heen tot de grens met de gemeente Barneveld welke gevolgd wordt tot de Burelhul. Een deel van de bossen aan de noord-, west- en zuidwestzijde is binnen de grenzen van het gezicht getrokken op grond van hun functie als afbakening van het open antenneterrein. Aan de zuidzijde loopt de grens langs de Burelhul en buigt vervolgens af in zuidelijke richting, om het gebied met de kortegolfzendergebouwen heen en terug naar het kruispunt van de Burelhul en de Turfbergweg. Vanaf dat punt loopt de grens langs een pad door het bos achter de woningen aan de Turfbergweg en komt even ten noorden van de woningblokken hierop uit.

De exacte begrenzing is aangegeven op bijgevoegde begrenzingskaart, MSP/19/02.

## **Waardering**

Radio Kootwijk is van zeer hoge cultuurhistorische waarde vanwege de zeer bijzondere functie, die aan de ontwikkeling van deze nederzetting ten grondslag ligt. Voorts ligt binnen het gebied een aantal objecten van hoge architectonische waarde en een aantal objecten die van belang zijn als onderdeel van de nederzetting.



## Rechtsgevolg van de aanwijzing

Ter effectivering van de aanwijzing van een beschermd stads- of dorpsgezicht moet ingevolge artikel 36 van de Monumentenwet 1988 een bestemmingsplan worden opgesteld. De toelichting op de aanwijzing kan daarbij voor wat het beschermingsbelang betreft als uitgangspunt dienen. Doel van de aanwijzing is de karakteristieke, met de historische ontwikkeling samenhangende structuur en ruimtelijke kwaliteit van het gebied te onderkennen als zwaarwegend belang bij de toekomstige ontwikkelingen binnen het gebied. De aanwijzing beoogt op die wijze een basis te bieden voor een ruimtelijke ontwikkeling die inspeelt op de aanwezige kwaliteiten, daarvan gebruikmaakt en daarop voortbouwt.

In het aanwijzingsbesluit is bepaald in welke mate de vigerende bestemmingsplannen aan het beschermingsver-eiste voldoen.

## Bronnen

### Kaarten

- Topografische kaart van Apeldoorn, 1900. Detail van kaartbladen 411 en 431 van de Chromotopographische Kaart van het Koninkrijk der Nederlanden in Bonneprojectie, schaal 1:25.000.

## Colofon

### Uitgave

Rijksdienst voor het Cultureel Erfgoed, Amersfoort 2012

### Onderzoek en tekst

Gelders Genootschap

### Kaartmateriaal

Begrenzingskaart: Rijksdienst voor het Cultureel Erfgoed, drs. B.A.R.T. Broex

### Foto omslag

Rijksdienst voor het Cultureel Erfgoed, drs. G.H. Glas

### Redactie

Rijksdienst voor het Cultureel Erfgoed, drs. G.H. Glas

### Productie

Rijksdienst voor het Cultureel Erfgoed /Drukkerij Mailfors Amersfoort.

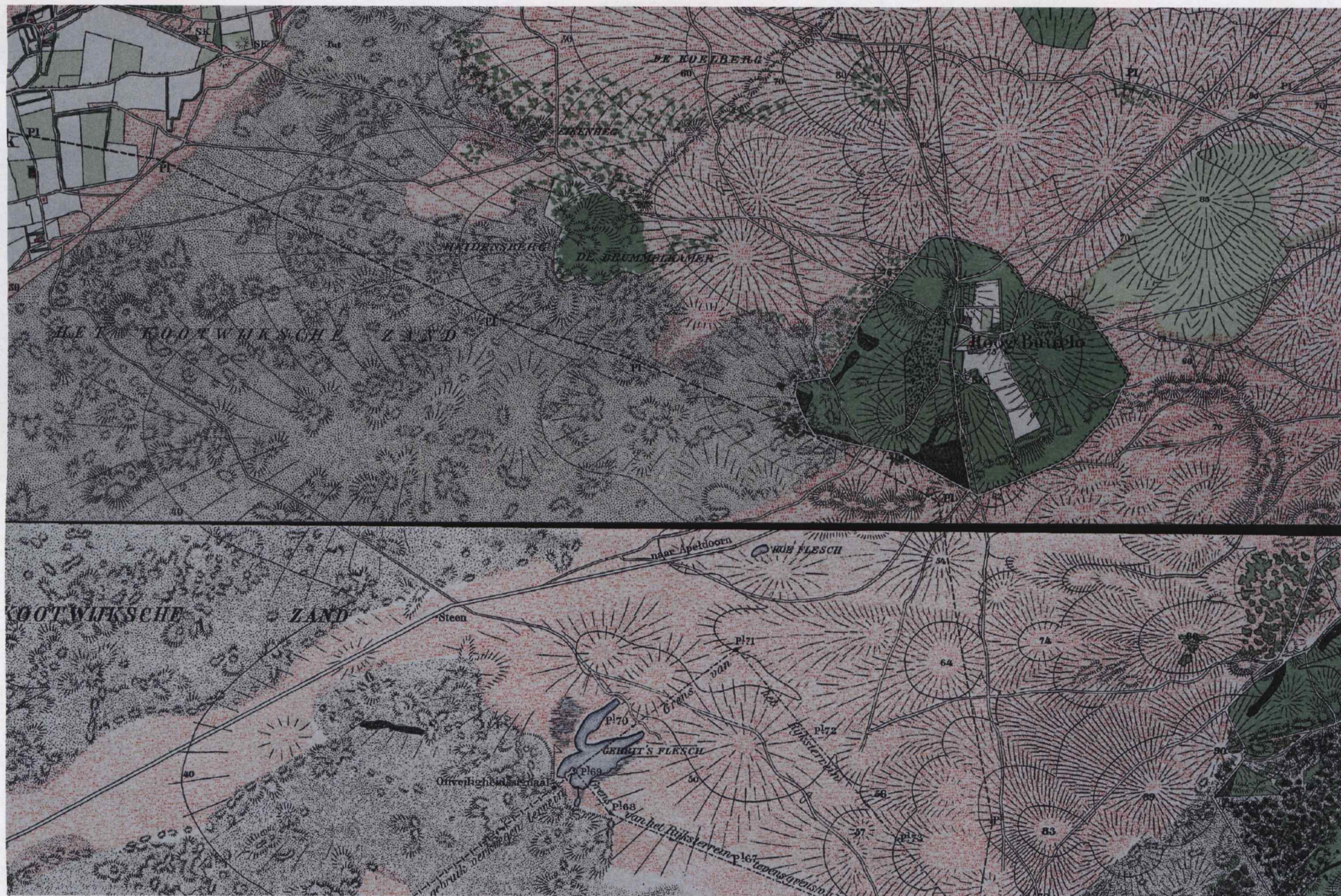


## Bijlagen

1. Oostelijke Kootwijkerzand rond 1900

2.120608192009





Kaart 1 Oostelijk Kootwijkerzand rond 1900