



Zwolle

'Achter de Broeren 2004'

Pottenbakker of potverkoper; 16de-eeuwse misbaksels van keramiek uit Zwolle, Nederland

Hemmy Clevis

Archeologische Rapporten Zwolle 30

'Achter de Broeren 2004'

**Pottenbakker of potverkoper; 16de-eeuwse misbaksels van keramiek uit Zwolle,
Nederland**

Hemmy Clevis

Colofon

ISBN: 90-8533-032-7

Gemeente Zwolle

Eenheid expertisecentrum, Afdeling Stad en
Landschap, Monumentenzorg en Archeologie

Tekst: Hemmy Clevis

Vormgeving: Chi Dao

Tekeningen: Ruud Bosgraaf, Alicia van Vulpen

Foto's: Hemmy Clevis

Inhoudsopgave

1. Inleiding	5
2. Historische vermeldingen	6
3. Beschrijving van het materiaal	7
Steengoed	
Duits tinglazuur majolica en faience	
Roodbakkend materiaal	
Bakpannen	
Borden	
Deksels	
Grapen	
Kannen	
Komfoor	
Kommen	
Koppen	
Lekschaal	
Olielampjes	
Pispotten	
Spaarpotten	
Steelkommen	
Zalfpotjes	
Vetvanger	
Voetschalen	
Miniaturen of speelgoed	
Divers roodbakkend aardewerk	
Witbakkend	
Hafner ware	
Glas	
Diversen	
Grondmonsters	
Analyse en vergelijking	
4. Conclusie	15
Noten	15
Literatuur	16
Catalogus	17
Tellijst	34

1. Inleiding

In 2004 heeft er een opgraving plaatsgevonden op het terrein 'Achter de Broeren' in Zwolle. Het doel van de opgraving was een onderzoek te doen naar de verschillende fasen stadsmuur en gracht (Kleine Aa). Bij dit onderzoek is een beerkelder aangetroffen die deels was aangelegd op de gesloopte, jongste stadsmuur en deels op een gedempte fase van de Kleine Aa. Historisch is bekend dat in 1466 het terrein waarop het Broerenklooster gebouwd zou worden, afgepaald werd. Het klooster zou buiten de muren komen te liggen. De stedelijke overheid voelde zich door de bouw van het klooster genoodzaakt om het gebied ten noorden van de Kleine Aa opnieuw in te richten en bij de stad te trekken. Men begon met de bouw van een nieuwe stadsmuur langs de huidige Thorbeckegracht. In 1492 was deze muur nog niet gereed. Waarschijnlijk kwam deze muur rond 1500 af, omdat vanaf die datum de Broederenpoort niet meer functioneerde; hij werd niet meer in de stadsrekeningen genoemd. Of de muur langs de binnenzijde van de Kleine Aa toen ook al afgebroken is, is niet bekend maar wel waarschijnlijk. De aangetroffen beerkelder dateert op basis van deze gegevens in ieder geval van ná 1500.



Situering Achter de Broeren.

2. Historische vermeldingen

Uit het derde kwart van de 16de eeuw zijn maar liefst drie vermeldingen bekend van pottenbakkers op het Eiland. Die vermeldingen hebben betrekking op onroerend goed transacties. In deze periode zijn er op het Eiland nog geen aparte straatnamen waardoor het onmogelijk is om het onroerende goed waarop de transacties betrekking hebben qua plaats te bepalen. De oudste vermelding dateert van 23-10-1552 en heeft betrekking op een pand dat grenst aan Johan de Witte, potbecker.¹ De tweede vermelding is van 15-9-1555 en noemt een overdracht van Johan Petersz, Potbecker, die getrouwd is met Gertruidt.² De derde vermelding komt van de erven van Peter Pottebekker uit 1569.³ Op het eerste gezicht lijkt er geen verband te zijn tussen deze drie vermeldingen, maar Johan de Witte kan de zoon zijn van Peter en derhalve ook Johan Petersz genoemd worden, waarbij de derde vermelding

eventueel zowel op hemzelf als op zijn vader zou kunnen duiden. Deze laatste vermelding zou er misschien ook op kunnen duiden dat het bedrijf niet meer bestaat.

Op het opgegraven terrein zijn geen sporen van een pottenbakkersbedrijf terug gevonden. Noch een oven, noch afvalkuilen met misbaksels.⁴ Alleen uit de beerkelder kwam een grote hoeveelheid scherven van misbaksels of afgekeurde voorwerpen te voorschijn. In totaal gaat het om ongeveer 300 stuks.

De vraag is nu of het om Zwols pottenbakkersafval gaat of dat het uitgeselecteerd materiaal betreft van een potverkoper die zijn goederen van elders heeft betrokken. Er is ook nog een derde mogelijkheid waarbij de pottenbakker niet alleen zijn eigen producten verkoopt, maar ook van elders aangekocht materiaal. Ook is het mogelijk dat de pottenbakker zijn productie niet aan huis heeft gehad, maar alleen de verkoop. Getracht zal worden aan de hand van het onderzoek antwoord op deze vragen te geven.



3. Beschrijving van het materiaal

Steengoed

Het steengoed is niet lokaal vervaardigd, maar geïmporteerd uit de regio Keulen/Frechen. Het betreft gedeeltelijk baardmankruiken. Eén baardmankan is donkerbruin van uiterlijk met een groot baardmanmasker, een standvoet bodem en afwisselend naar boven gerichte acanthusbladeren en rozetten. Op de grootste omvang van de buik staat een tekstband die drie maal herhaald wordt. De tekst is op de kop afgebeeld: WAN GOT VILT SO IS MEIN ZIL. (Wanneer God het wil, is het mijn tijd).⁵ Dit type (s2-kan-58) dateert in het midden van de 16de eeuw en is afkomstig uit Keulen of Frechen.⁶

Een tweede exemplaar is van hetzelfde type (s2-kan-63), maar het glazuur is 'panterachtig gevlekt'. Het baardmanmasker is groot, met een rechthoekige baard. Een derde baardman is bolbuikig met smalle hals en klein baardmanmasker met rechthoekige baard (s2-kan-66). Over het gehele kanlichaam zijn kleine rozetten geplaatst. De kan heeft een standvlak en een geelbruine kleur. Reineking-von Bock hanteert voor dit type een datering in het midden van de 16de eeuw.⁷

Van rozenranken voorzien is een grote steengoed kan van het type s2-kan-19. Deze versiering wordt bij Reineking-von Bock in het tweede kwart van de 16de eeuw gedateerd.⁸ Griffioen en Ostkamp hebben onlangs een overzicht gegeven van het gebruik van kannen met een versiering van eikenranken en rozenloof naar aanleiding van de vondst van een kan van het type s2-kan-19 in een Woerdense beerput.⁹ Ze geloven niet dat Gaimsters datering van het voorkomen van deze versiering vóór 1500 correct is.¹⁰ Ze melden dat deze versiering op kannen van de Nieuwburg¹¹ (datering vóór 1517) niet voorkomt, maar wel in Bergen op Zoom tussen 1518 en 1575 als handelswaar.¹² Een muntpot uit Amersfoort met eikenloof dateert op basis van de inhoud uit 1557.¹³

De vijfde kan is van het type s2-kan-63 en wordt door Bartels aan het productiecentrum Raeren toegeschreven.¹⁴ Er zit in ieder geval een dunne staart onder het oor en de kleur van de kan is bruin gespikkeld. Dit type kan zou omschreven kunnen worden als 'kan met hoge hals op bolle buik waarvan de grootste diameter laag ligt'.

Van een zesde kan is een bodem bewaard gebleven. Een zevende kan heeft medaillons en een tekstband gehad en was versierd met acanthusbladeren (s2-kan-48).

Er zijn nog 40 scherven (450 gram) van steengoed kannen gevonden, waarvan het uiterlijk wijst op 16de-eeuwse exemplaren. Maar twee scherven behoorden tot een oudere trechterbeker van Siegburg makelij. We hebben deze scherven niet mee laten tellen in de Minimum Aantal Exemplaren telling vanwege het fragmentarische karakter. De meeste scherven zijn erg klein.

Duits tinglazuur majolica en faience

Er zijn twee bijzondere importen. Het gaat om een imitatie 'snelle' met aan de bodem een aangebakken cirkel van 1 mm dikte, die laat zien dat er geen slijtage heeft plaatsgevonden. De in majolica nagebootste snelle is volledig versierd in blauw, geel en een waterig oranje (zie foto). Het tinglazuur is dun aangebracht waardoor de oranje scherf een beetje roze doorschijnt. De majolica snelle is een kopie van de steengoed snelle. Deze begon zijn ontwikkeling in Keulen, waar in het tweede kwart van de 16de eeuw de lage snelle als bekervorm ontstond¹⁵ uit de bierpul of pint, die een grotere diameter had. Omstreeks het midden van de 16de eeuw gaat de lage vorm langzaam omhoog en bereikt aan het eind van het derde kwart zijn grootste hoogte en nu niet alleen met Keulen als herkomstgebied maar vooral Siegburg. De hoge snelle heeft zijn hoogtepunt in het laatste kwart van de 16de eeuw. De majolica kopie lijkt daarmee omstreeks het midden van de 16de eeuw te dateren, of vlak daarna.

De eenorige kom heeft op de spiegel een afbeelding van een man met bloem in de hand, in blauw, geel, groen en oranje (zie foto). De klederdracht lijkt op het soort dat afgebeeld is op bord en van Werre keramiek rond 1600. De opstaande wand toont een ringeloor versiering in wit, uitgespaard in een blauwe band. De scherf is wit/geel. Beide exemplaren zijn volgens Ostkamp van Duitse makelij en waarschijnlijk afkomstig uit Großalmerode.¹⁶ Van de snelle is volgens hem een vergelijkbaar exemplaar gevonden in Gorinchem.

Een zeer klein scherfje van majolica makelij hoort niet tot deze twee voorwerpen en moet derhalve tot een derde individu gerekend worden. Het is een scherf van ca 1 cm² waarvan de onderzijde een del laat zien en de bovenzijde een uitstulping heeft. Het lijkt een scherf te zijn die afkomstig is van een bord of kom met een kartelvormige rand met een cirkel ronde uitstulpingen.¹⁷ Het is een polychroom versierd voorwerp geweest.

Roodbakkend materiaal

Bakpannen

De r-bak-18 heeft met vier exemplaren een ongecompliceerde recht opstaande wand. Hij lijkt daarin op de r-stk-6. De r-bak-21 heeft een met draairingen versierde opstaande wand met een naar buiten afgeplatte rand met een opstaand kantje. Van beide typen is één exemplaar gebruikt.

Eén bakpannetje heeft een kleine diameter van slechts 11 cm; aan de onderzijde is het beroet, wat op gebruik wijst. In Alkmaar is een beerput onderzocht aan de Langestraat waar verscheidene exemplaren uit te voorschijn kwamen. Volgens De HJong-Lambrechts betreft het hier géén kinderspeelgoed. Het betreft bakpannetjes die gebruikt werden om eiegerechten bij lage temperaturen in te bakken of te stollen.¹⁸ Hij noemt bijvoorbeeld een flan of vlade (zoete omelet). De datering van deze bakpannetjes vallen bij hem in de eerste helft van de 15de eeuw.

Borden

Negen borden behoren tot het type r-bor-1 met een brede vlag en drie standlobben. Vier exemplaren zijn bedekt met een witte sliblaag die geelgroen verkleurd is. Ze hebben een ingekraste versiering. De borden zelf zijn van roodbakkende klei gemaakt zodat de ingekraste lijnen rood kleuren. Opmerkelijk is dat deze borden aan de onderzijde wit gesausd zijn, net zoals bij een aantal koppen. Het lijken daardoor duurdere exemplaren van witbakkende klei te zijn geworden.

Eén exemplaar heeft op de spiegel een versiering van drie gekruiste vissen, de andere drie bevatten fantasiewapens. Het bord met het meest complete wapenschild lijkt op het wapen van Frederik van Baden, bisschop van Utrecht in het begin van de 16de eeuw volgens een medewerker van het HCO (Historisch Centrum Overijssel). Het is echter niet zijn wapen omdat er een kroon boven het schild staat en bij een bisschop zou dat een mijter moeten zijn. Het bord met een fragment van een wapenschild zou volgens Venhuis op het wapen van Haarlem kunnen duiden.¹⁹ Dit type borden wordt voornamelijk in de late 15de en vroege 16de eeuw gemaakt. Ze komen overal in Nederland voor, maar in bescheiden aantallen. In Zwolle is eerder al zo'n bijzonder bord gevonden met de zogenaamde arma Christi, de lijdenswerktuigen van Christus (kruis, ladder, speer, spons). In feite kent dit type bord drie verschillende soorten versieringen: religieus, heraldisch of ornamentaal. Daarnaast hebben volgens Ostkamp deze borden vaak een aan het huwelijk gerelateerde connotatie.²⁰

Twee borden hebben een wit/gele sliblaag die samenhangt met de krastechniek en slechts bepaalde delen van de ornamentiek op vlag en spiegel bedekt. De versiering is ornamentaal. Eén exemplaar heeft misschien in het centrum initialen staan. De eerste letter zou dan een P kunnen zijn. Het is ook duidelijk dat deze borden niet in de verkoop zijn gegaan. Bepaalde boogdelen klei zijn uit de versiering geknald omdat die te diep ingekrast is. Drie exemplaren hebben alleen een versiering in boogjes op vlag en spiegel die licht van elkaar afwijkt. De borden zijn afgekeurd omdat ze vervormd of te hard gebakken zijn. Venhuis ziet sterke aanwijzingen voor een productie in Noord Holland, na de in de catalogus afgebeelde borden gezien te hebben.²¹ Het 'afgekeurde' karakter van de borden komt echter volledige overeen met het 'afgekeurde' aspect van de rest van het materiaal waardoor dat ook Noord Hollands zou moeten zijn, wat uitermate onwaarschijnlijk is.

Van de zeven andere grotere formaat borden zijn slechts enkele scherven bewaard gebleven. Het betreft gewoon sliblersierde borden. Eén versierd en één onversierd bord behoren tot het type r-bor-6. Een miniaturbord is slechts 10 cm in diameter en heeft in het centrum een lelijke glazuurplas.

Deksels

Het overgrote deel van de deksels is ongeglazuurd en hoort bij het type r-dek-1. De diameter varieert van 14 tot 26 cm. Dertien exemplaren zijn min of meer compleet. In totaal zijn er scherven van 31 stuks, met vaak een grauwbaksel wat zou kunnen wijzen op een te lage baktemperatuur. Eén fragment behoort tot het type r-dek-2 en zou een doofpotdeksel kunnen zijn. Drie fragmenten zijn te klein om aan een type toe te wijzen, maar ze horen zeker niet tot bovengenoemde typen.

Grapen

Als hele exemplaren nemen de grappen veel volume in. Het is ook niet gemakkelijk om de verschillende typen te onderscheiden. Bitter heeft een begin gemaakt met de opsplitsing van het in eerdere publicaties vaak genoemde type r-gra-8. Daar zat nog al veel variatie in. Eén afgeleide werd de r-gra-34. In het Zwolse complex komt de r-gra-34 het meest voor, wanneer we de buikknik niet letterlijk als een dikke ribbel zien en wanneer de ruimte tussen buikknik en rand door meer dan 2 draairingen of ribbels opgevuld kan zijn. Zes exemplaren van dit type hebben een zogenaamde schulprand; onder de rand is aan de buitenzijde over de gehele lengte een band met duimindrukken aangebracht. Van de oorspronkelijke r-gra-8 blijven dan maar vijf exemplaren over. Wat dan opvalt is dat vier van de vijf exemplaren r-gra-8 bestaat uit gebruikte exemplaren en alle andere typen niet, maar tot het productieafval behoren. Naast het type r-gra-34 komt ook r-gra-41 voor, een soortgelijke situatie als in Alkmaar. Een ander type is de r-gra-108. Een andere grapevorm betreft het type r-gra-18 met een buikknik en nauwelijks draairingen op het bovenste gedeelte van de pot. Dit type komt ook weer in het Celecomplex in Zwolle voor dat uit dezelfde periode dateert. Een deel van deze voorwerpen heeft een kromstaart. Als variant hierop is er een r-gra-34 die er hetzelfde uitziet maar een kraagrand en dekselgeul heeft. Eén r-gra-43 is inwendig voorzien van een sliblaag met koperoxide waardoor de binnenkant gevlekt groen is.

Kannen

Twee bijna complete kannen van het type r-kan-53 zijn gevonden. Het zijn hoge kannen op een standingbodem met een kraagrand en dekselgeul, een worstoor en geaccentueerde draairibbels op de bovenste helft.

Komfoor

Komfoors die vooral gebruikt zijn voor het verwarmen van voedsel komen hier nauwelijks voor: één fragment van één exemplaar.

Kommen

Zes kommen zijn archeologisch compleet. Vijf hiervan behoren tot het type r-kom-7. Eén exemplaar behoort tot het type r-kom-6 met twee horizontale worstoren, een gelede rand en een geknepen standing. Aan scherven zijn er nog 22 individuele voorwerpen te onderscheiden van het type r-kom-7, met een schuine wand, schenklip en standing. Het is duidelijk dat het overgrote deel van de productie last heeft gehad van glazuurverkleuringen.



Koppen

Tientallen koppen zijn weggegooid als afgekeurd materiaal. Ze hebben een glazuurplasje op de bodem, zijn te hard gebakken, het glazuur is gaan 'poffen', er zitten aanbaksels aan, ze zijn gebroken of gescheurd tijdens het bakken of ze zijn in min of meerdere mate vervormd. Er zijn zelfs enkele waarschijnlijk secundair verbrande exemplaren.

42 exemplaren zijn grotendeels compleet en behoren tot het type r-kop-2. Vier randscherven behoren tot hetzelfde type. Daarnaast zijn er acht aan de buitenzijde wit gesponste koppen van dit type met inwendig een geel glazuur en een negende exemplaar met inwendig een groen gekleurd glazuur. Eén exemplaar moet naar het type r-kop-1 verwezen worden, eveneens met een wit gesponst uiterlijk en inwendig een geel glazuur. Van deze gesponste exemplaren wordt verondersteld dat ze gemaakt zijn in deze contreien. Exemplaren zijn tot nu toe alleen bekend uit Zwolle, Kampen en Alkmaar. Door het sponsen lijken de koppen van witbakkend aardewerk gemaakt te zijn; het uiterlijk is dus met opzet 'duurder' gemaakt.

Negen koppen behoren tot het type r-kop-17 en hebben géén oor. Een exemplaar hiervan is eveneens aan de buitenzijde wit gesponst met binnenin een geel glazuur. Met een ziel als bodem wordt een ander kopje van deze vorm in feite een nieuw type, r-kop-22, waarvan er één exemplaar is. Niet tot een type te herleiden zijn fragmenten van 21 kopjes. Nog een exemplaar waarvan het type niet te bepalen is, heeft op de rand en op het nokoor slijbversiering; het nokoor heeft een driedelige vorm.

Lekschaal

Een bijna complete lekschaal (r-lek-7) heeft twee worstoren gehad met een gelede rand. De schaal staat op drie pootjes en heeft een grijs groen aangetast glazuur.

Olielampjes

Er zijn scherven gevonden van zeker 17 olielampjes van het type r-oli-2. Bij 11 exemplaren is van de onderschaal één zijde afgeplat, onder het ophangoog dat aan de bovenste schaal zit. We kunnen hier derhalve van muurlampjes spreken. Bij één olielampje is de onderste schaal rond. De bovenste schalen hebben een opstaande, gelede rand; de onderste hebben slechts een simpele omhoog gebogen rand. De bovenste schalen hebben tegenover het ophangoog een schenklip, die in dit geval ook lontlegger genoemd kan worden. Bij de onderste schalen ligt de schenklip 1/8ste slag naar links of rechts gedraaid ten opzichte van de schenklip van de bovenste schaal. Dat zien we ook bij een olielampje van het Eiland.²² Het is niet een uitsluitend Zwols verschijnsel, want bij twee olielampjes uit Alkmaar treffen we dit ook aan.²³ Op afbeeldingen van Amersfoortse olielampjes zien we dit ook.²⁴ Van elk olielampje is de onderste schaal onder de stam uitgehold en bijgesneden.

Alle exemplaren zijn ongebruikt en afgekeurd. De bodem van de onderste schalen vertonen geen slijtagesporen. Een aantal lampjes is bij te hoge temperaturen gebakken waardoor het glazuur zwarte poreuze plekken vertoont. Andere exemplaren hebben kleinere of grotere vervormingen. Daarbij is –vaak



naast de afgeplatte zijde – een deel van de opstaande wand te laag. Er zijn veel olielampjes gepubliceerd waarbij de schenklippen onder elkaar liggen. Het is niet duidelijk wat voor functie de draaiing van de schenklippen heeft.

Pispotten

De hier gevonden pispotten zijn onder te delen in drie verschillende hoofdtypen: de r-pis-3 (16 stuks waarvan 2 ongeglazuurd), r-pis-8 (7 stuks waarvan 3 ongeglazuurd) en r-pis-2 (7 stuks). Twee fragmenten konden niet aan een type toegeschreven worden.

Je zou het type r-pis-3 kunnen omschrijven als een vervolgvorm van de r-pis-1 met cilindrische hals en sterke schouder-buik overgang. Bij r-pis-3 is de range groot. Bij sommige exemplaren is nog wel een hals te onderscheiden, maar die gaat vloeiender naar rand en buik over, totdat er geen hals meer is te zien. De r-pis-3 heeft als bodem een ziel, terwijl de r-pis-2 een standring heeft. Eén exemplaar van het type r-pis-3 is een beetje raar uitgevallen. De pottenbakker had waarschijnlijk zijn dag niet.

De reden waarom deze pispotten afgekeurd zijn is net zo divers als bij de koppen. Er zijn slechts twee exemplaren gevonden die slijtagesporen tonen aan de onderzijde en waar kalkaanslag aan de binnenzijde zit. Het zijn de enige twee pispotten geweest die daadwerkelijk gebruikt zijn. Ze behoren tot de typen r-pis-3 en r-pis-2.

Spaarpotten

Er zijn zeven spaarpotten gevonden van het type borstmodel (r-spa-1), één spaarvarken (r-spa-5) en één spaarkip (r-spa-). Van één borstmodel spaarpot en van de spaarkip is duidelijk dat de geldgleuf te smal was om er munten in te kunnen stoppen, waardoor het misbaksel is. Van de andere exemplaren is dat niet duidelijk. Wel kan gesteld worden dat de voorwerpen erg zacht gebakken zijn en de breuk er grauw, bijna ongebakken uitziet. De standvoeten zijn massief. Vermeldenswaard is het feit dat het spaarvarken en de spaarkip/haan erg vroeg zijn.

Steelekommen

Van de 29 steelekommen zijn er 10 van het type r-stk-6, met een buikknik en een onversierde bovenzijde. De zeven exemplaren van het type r-stk-5 verschillen slechts in een met draaiingen of ribbels versierde bovenzijde. Eerder zijn dit soort steelekommen gevonden in een beerkelder van het zogenaamde Celehuisje.²⁵ Bij de r-stk-6 komt een grote variatie



aan randdiameters voor. Het meest gangbaar is een randdiameter van 13 cm, maar er komt ook één exemplaar voor met een diameter van 17 cm en één exemplaar van 21 cm. Twee r-stk-6 en één r-stk-5 zijn gebruikt in de huishouding.

Zalfpotjes

Vijf zalfpotjes behoren tot het type r-zal-3. Vier stuks zijn klein. Drie hiervan zijn inwendig geglazuurd, maar te hard gebakken, waardoor het glazuur aangetast is. Het vijfde, grote exemplaar is ook geglazuurd, maar heeft op de bodem een grote 'glazuurplas'. Het vierde kleine exemplaar behoort ongeglazuurd te zijn, maar toont lelijke glazuurvlekken. Daarmee zijn alle exemplaren tot misbaksel of b-keus gekwalificeerd. De bodems vertonen geen slijtagesporen.

Vetvanger

Er zijn twee scherven gevonden van een vetvanger. Het is waarschijnlijk een voorwerp dat niet gebruikt is omdat er nare littekens van aanbaksels op zaten en verkleurde glazuurplekken.

Voetschalen

Twee voetschalen zijn inwendig voorzien van een geelkleurende sliblaag die geelgroen verkleurd is. Van één exemplaar is de hoge voet tijdens het bakproces er afgesprongen. Van het tweede exemplaar is de voet sterk beschadigd. De onderzijde van de voetschalen is wit gesausd, zoals bij sommige borden en koppen.

Miniaturen of speelgoed

Duidelijke miniatuurvormen zijn fragmenten van maar liefst drie hengselpotten. Van twee exemplaren is 2/3 van het potlichaam bewaard gebleven zonder hengel, terwijl van een derde exemplaar juist het hengel bewaard gebleven is. Enkele kleine hengselfragmenten zouden tot de eerste twee exemplaren kunnen behoren. Van twee steelkommen met kromme steel en pootjes is eveneens 2/3 bewaard gebleven en van een derde exemplaar slechts een fragment. Daarnaast komen er nog drie potvormen voor en een bodem van een driepotige vorm. Er is een miniatuurbord gevonden. Aan de meeste exemplaren is duidelijk te zien dat het misbaksels zijn, waarmee ze tot de 'normale' productie van dezelfde maker gehoord hebben.

Divers roodbakend aardewerk

Onder de groep diversen kunnen we allereerst 12.890 gr scherven rekenen die niet aan een van de beschreven voorwerpen gepast kunnen worden. Daarnaast zijn er nog 97 randjes die in grootte variëren van minder dan één cm² tot ca 30 cm². De meeste van deze randjes zijn van grappen afkomstig. We nemen deze echter niet mee in de Minimum Aantal Exemplaren telling. Het gewicht van deze randjes bedraagt 1.200 gr.

Witbakkend

Vijf voorwerpen zijn min of meer compleet. Hieraan kunnen we ook zien dat het afgekeurde exemplaren betreft. Het zijn twee koppen (w-kop-2) met een inwendig groen glazuur. Eén exemplaar is scheef, het andere is sterk vervormd, er is een scherf uitgesprongen waardoor glazuur op de breuk te zien is en er zit een rood aanbaksel aan. Twee andere koppen (w-kop-2) hebben inwendig een geelkleurend glazuur, maar dat is aangetast met zwarte vlekken; één exemplaar is bovendien licht vervormd. Het vijfde voorwerp betreft een kom met twee horizontale worstoren en een schenklip. Ook hier toont het inwendige, gele glazuur zwarte vlekken.

Daarnaast zijn 14 voorwerpen als individu te identificeren, maar het betreft meestal maar een of enkele scherven. Het gaat om een pispot, twee kopjes (w-kop-7) waarvan een exemplaar een glazuurplaspas op de bodem laat zien, een mogelijke gatenpot, een test, olielampje, kom en nog een kop. Van zes exemplaren is de functie niet te determineren. Ook tellen we nog 25 kleine scherfjes (50 gram) die bij enkele compleet onduidelijke voorwerpen horen. We hebben deze niet bij de minimum exemplaren telling gerekend.

De vijf min of meer complete voorwerpen en de scherf van een w-kop-7 wijzen op misbakfels en afgekeurde productie. Dat zou betekenen dat deze witbakkende voorwerpen een onderdeel gevormd hebben van deze voornamelijk roodbakkende keramiek vervaardigende pottenbakker of van de pottenbakker waarvan de koopman zijn was betrokken. In vergelijking met de roodbakkende voorwerpen zijn er bij het witgoed veel onvolledige voorwerpen of losse scherven.

Hafner ware

Drie voorwerpen zijn gemaakt van zogenaamde Hafner Ware, afkomstig uit de Keulse regio. Het zijn fragmenten van een platte bodem met omgevouwen pootjes van een grape, fragmenten van een bord met kamstreek versiering en een scherf die waarschijnlijk omschreven kan worden als een lintoor.

Glas

Van glas zijn verschillende fragmenten gevonden van een gedetailleerde (ribbel)beker²⁶ (gl-bek-2c) en van maar liefst zes stangglazen, waarvan er één archeologisch compleet gerestaureerd kon worden met een hoogte van 21 cm, een achzijdige mondopening van 4,4 cm en een voet van 8,4 cm. Deze vondst van zes stuks uit één vondstcomplex mag –om dat woord nu eens niet te misbruiken- uniek genoemd worden. Twintig jaar geleden waren er minder dan dit aantal in de literatuur bekend en nu nog gaat het om hooguit enkele tientallen. Het eerste stangglas uit Zwolle werd gevonden in een kleine beerton tijdens de opgravingen op het Eiland in 1995. Uit dezelfde beerton kwam een Werrabord met het jaartal 1608. Dit stangglas wordt echter qua datering naar de eerste helft van de 16de eeuw verwezen en beschreven als een overleveringsstuk.²⁷ Het is een mooi glas, vrij compleet, blauwgroen van kleur met een

opengewerkte versiering rondom het midden. Die opengewerkte versiering treffen we o.a. aan op een beker glas uit Deventer dat gedateerd kan worden op basis van de context in het tweede en derde kwart van de 15de eeuw.²⁸

Havers noemt fragmenten van twee stangglazen uit een beerkelder aan de Bloemdalstraat in Zwolle. Dit vondstcomplex heeft een datering van 1650-1770.²⁹ Hier lijkt het er echter op dat deze stangglazen in de 17de eeuw gedateerd moeten worden. Een ander Zwols vondstcomplex aan de Voorstraat leverde eveneens fragmenten op van een stangglas. Dit complex dateert van 1375-1760 en had een rijke context.³⁰ Een ander exemplaar is afkomstig van de havezate Werkeren uit een beerkelder met lange looptijd. Het is een bodemfragment met een doorsnede van 11 cm en de opgaande 'stang' toont al twee zones met 'passen', opgelegde ringen van glasdraad. Het moet een heel groot glas geweest zijn. Uit dezelfde beerkelder komen ook nog enkele scherfjes van een tweede exemplaar. Hiermee is het totale aantal stangglazen in Zwolle alleen al op 12 stuks komen te staan.

Het stangglas komt in de archeologische literatuur nauwelijks voor, waardoor het de schijn heeft van zeldzaamheid. In werkelijkheid lijkt het er op dat het type stangglas veel algemener voorkomt dan tot nog toe wordt aangenomen. Kottman stelt dat cilindrische en meerzijdige stangglazen van woudglas vanaf de late 15de eeuw, maar vooral vanaf het begin van de 16de eeuw voorkomen en dat ze voornamelijk aangetroffen worden in Midden- en Noord-Duitsland, waar ook de productieplaatsen van dergelijke glazen te vinden zijn.³¹

Op schilderijen komt 64 keer een stangglas voor³² en op gravures 28 maal.³³ In de Nederlandse kunsthistorische beschrijvingen van stangglazen wordt de naam pasglas genoemd. Men heeft deze glazen onder de zogenaamde fopglazen of 'Schertzgefäß' geplaatst. Als een stang- of pasglas voorzien is van meerdere circulaire glasdraden, zogenaamde passen, worden ze pasglazen genoemd. De passen dienen niet alleen ter decoratie. Ze spelen een rol bij een drankspel waarbij de deelnemers uitgedaagd werden om in één teug tot de volgende pas te drinken, mislukte dat dan moest men doordrinken tot de volgende pas.³⁴ Laan stelt dat ze maar één 17de-eeuwse bron is tegengekomen waarin het spel beschreven is. Het is de tekst op een 17de-eeuws pasglas in het Weens museum.³⁵

In de Duitse kunsthistorische glasbeschrijvingen spreekt men alleen van stangglazen en niet van pasglazen.³⁶ Laan vermeldt een andere interpretatie van het stangglas.³⁷ Op veel 17de-eeuwse afbeeldingen zijn stangglazen te zien in een losbandige context wat zeden betreft; zij denkt dat het stangglas hier als een fallisch symbool geïnterpreteerd zou kunnen worden. Dit in tegenstelling tot stangglazen die afgebeeld zijn op Werra keramiek. Hier gaat het eerder om de huwelijksviering of de uitnodiging tot proosten.³⁸

Diversen

Van metaal is er een fragment van een ijzeren mes gevonden met een houten handvat. Aan het uiteinde van het handvat heeft waarschijnlijk een messing eindkapje gezeten. Van

messing is een onbekend voorwerp bewaard gebleven. Het heeft de vorm van een halve bol met een doorsnede van 4,5 cm. Onder de rand bevinden zich tegenover elkaar 4 kleine ronde gaatjes. Resten er nog fragmenten lood van glas-inlood ramen.

Een pijpaarden beeldje met een hoogte van slechts 4,8 cm toont een Jezuskind dat een duif voor de borst in beide handen klemt.³⁹

De houten voorwerpen zijn alle in restauratie en kunnen derhalve slechts globaal genoemd worden. Het gaat om twee vrij complete houten bordjes, teljoren, één bord, twee (beugel)scheppen, een bakje, een deksel met gat, drie spindels, een heft, drie ballen, een pen, een vierkant plankje en een deel van een tweede deksel.

In een later stadium zullen de houten voorwerpen uitvoerig beschreven worden.

Van natuursteen is er een fragment van een slijpsteen bewaard gebleven.

Bouwfragmenten van keramiek zijn er ook gevonden. Eén voorwerp betreft een ongeglaazuurde plavuis van 16,5 x 16,5 x 3,0 cm. De rest bestaat uit fragmenten van dakpannen met aanbaksels of glazuurvlekken of een combinatie hiervan. Deze fragmenten hebben waarschijnlijk als hulpstukken gediend in de pottenbakkersoven.

Er zijn twee benen voorwerpen gevonden, een 7 tandige haar-kam met een restlengte van 16,5 cm (rond, *metacarpus*)⁴⁰ en een 'kapstok'. De kapstok bestaat uit een deel van een her-tengewei; de hoofdstam is tegenover een rechte, schuin omhoogstekende zijtak plat afgezaagd en aan de bovenzijde doorboord. Hou je het voorwerp met de platte zijde tegen de muur dan heb je een perfecte kapstok voor één kledingstuk.

Grondmonsters

Van de beerkeldervulling zijn grondmonsters genomen voor zaden- en vruchtenonderzoek en voor klein botmateriaal. Dit wordt in Zwolle standaard gedaan, maar wanneer het vondst-complex een datering heeft die langer is dan 50 jaar, worden de monsters weggegooid. In dit geval hebben we met een kortere looptijd te maken en zijn de monsters perfect om onderzocht te worden. Dit zal echter in een later stadium plaats vinden.

Analyse en vergelijking

Het materiaal uit deze beerkelder is bijvoorbeeld te vergelijken met de vondsten die opgegraven zijn in 1991 in Alkmaar aan de Wortelsteeg. Hier was tussen 1552 en 1620 een pottenbakkersbedrijf gevestigd waarvan vele misbaksels en afgekeurde waar zijn opgegraven. Het is een bedrijf geweest waar nog overduidelijker dan in het Zwolse geval witbakkende voorwerpen naast de hoofdproductie van roodbakkende vormen vervaardigd zijn.

In het vormenspectrum zijn overeenkomsten maar ook verschillen. We zouden kunnen stellen dat overeenkomsten wijzen op een landelijke trend en afwijkingen op regionale ver-

schillen. In beide plaatsen komt de r-kom-6 voor,⁴¹ maar in Zwolle is het de r-kom-7 die daar alleen gevonden is en nog wel in grote hoeveelheden. De r-kop-2 komt in beide gevallen met tientallen exemplaren voor.⁴² In Alkmaar zien we een oorloze kop in de vorm van het type r-kop-12 en 13. In Zwolle treffen we een lichte variant aan die een minder bol lichaam heeft en een afgeplatte rand (r-kop-17). Het verschil tussen de Zwolse en Alkmaarse koppen is minimaal en in beide gevallen gaat het om kleine aantallen. R-bor-1 komt in beide vondstcomplexen het meest voor en wordt in datering opgevolgd door r-bor-6. In Zwolle komen meer olielampjes voor dan in Alkmaar.⁴³ Bij de meeste Zwolse exemplaren zijn de schenklippen van de twee schaaltes een achtste slag gedraaid ten opzichte van elkaar. Dat is niet zo bij de Alkmaarse exemplaren van het type r-oli-2. Dat zou te maken kunnen hebben met het feit dat de Alkmaarse exemplaren van latere datum zijn. In de 17de eeuw lijkt dit verschijnsel niet meer voor te komen.

De bakpannen en steelkommen verschillen duidelijk. Ook qua aantallen zijn er grote tegengestelden. In Zwolle komen maar 5 bakpannen voor van de typen r-bak-18 en r-bak-21 terwijl in Alkmaar meer dan 100 stuks voorkomen waarvan het type r-bak-4 al 88 exemplaren voor zijn rekening neemt.⁴⁴ In Alkmaar komt maar één steelkom voor tegenover 29 in Zwolle. Dat éne Alkmaarse exemplaar is een r-stk-5 met een dekselgeul,⁴⁵ maar kijken we naar een eerder in Zwolle opgegraven exemplaar van het Celecomplex, dan komt dit type daar ook voor zonder dekselgeul.⁴⁶ En hiervan zitten er in de beerkelder van Achter de Broeren vier. Qua datering komt dit overeen. Het meest voorkomende type is echter r-stk-6 met een scherpe buikknik en geen ribbels op het bovenste gedeelte, in tegenstelling tot de r-stk-5 waar die ribbels of draairingen wel voorkomen.

Bij de grappen zien we juist weer overeenkomsten.

Net zo belangrijk voor een vergelijking zijn de vondsten uit de tweede beerlaag (92VDA2) van een beerput aan het Luttk Oudorp in Alkmaar die gedateerd kan worden in de eerste helft van de 16de eeuw.⁴⁷ Vlak daarbij is ook materiaal geborgen uit een 16de-eeuwse afvalkuil van een waarschijnlijk diiredere stukken producerende pottenbakker (89Lut).⁴⁸ Beide vondstcomplexen liggen overigens dicht bij het pottenbakkersbedrijf aan de Wortelsteeg. Er kan bovendien ook nog een vergelijking gemaakt worden met het vormenspectrum van een midden 16de-eeuwse beerput in Gorinchem.⁴⁹

Vergelijkingstabel Achter de Broeren met andere vondstcomplexen

1: Ach04 1-10

2: 89Lut⁵⁰

3: 92VDA⁵¹

4: Alkm91 (Proper periode 2 en 3, vóór 1573)⁵²

5: Gorinchem⁵³

	1	2	3	4	5		1	2	3	4	5
r-bak	1	4		42		r-kop	22	6		1	
r-bak-1		1	3			r-kop-1	1		3		
r-bak-2		7	2	27		r-kop-2	55	4	2		
r-bak-3		3	1			r-kop-10			1		*
r-bak-4				60		r-kop-11				3	
r-bak-5		8		11		r-kop-12				5	
r-bak-8		6		1		r-kop-17	9	6			
r-bak-14	1					r-kop-20					*
r-bak-17			1			r-kop-22	1				
r-bak-18	4					r-kop-36					*
r-bak-21	2					r-kop-38					*
r-bak-26		1				r-kop-41	1				
r-bor	6			5		r-lek-1		2			
r-bor-1	9	6	7	11	*	r-lek-7	1				
r-bor-6	2	3	8	3	*	r-min	12		2		
r-bor-29			1			r-oli		1		8	
r-bor-33					*	r-oli-1			1		
r-dek	3					r-oli-2	17				*
r-dek-1	31		1			r-oli-4				1	
r-dek-2	1					r-pis	2	4	4		
r-gra	2	3	3	55		r-pis-2	7				
r-gra-8	5	2	19		*7	r-pis-3	16				
r-gra-10a			2			r-pis-4		1			
r-gra-18	10					r-pis-5			1	1	
r-gra-19			3	2		r-pis-6	6				*3
r-gra-22			4			r-pis-8	2		1		
r-gra-29		12		29		r-pis-9		2			
r-gra-34	25	13	2	47		r-pis-19			4		
r-gra-35				9		r-pis-21			1		
r-gra-41	2	2	1	6	*	r-pis-27					*3
r-gra-43	1					r-pot		2		1	
r-gra-50					*2	r-pot-7			2		
r-gra-108	9					r-pot-9		2		1	
r-gra-121	1					r-pot-24		1			
r-kan	2					r-spa-1	7				
r-kan-53	4					r-spa-5	1				
r-kan-31					*	r-spa-	1				
r-kmf	1					r-spr	1				
r-kom		4		2		r-stk	12				
r-kom-2			4			r-stk-5	7				
r-kom-6				2		r-stk-6	10				
r-kom-11			1			r-stk-16					*
r-kom-12			1			r-tes-1		1	2		
r-kom-13			1			r-tes-4		8	9		
r-kom-61			1			r-tes-10			1		
r-kom-62			1			r-tes-11			1		

1	2	3	4	5
r-tes-14				*
r-tes-18				*
r-vet-1		2		
r-voe	1			
r-vog-1			1	
r-vst		2		
r-vst-1		2		14
r-vst-2				1
r-vst-3		3		
r-vuu				1
r-vuu-2				1
r-zal		1		
r-zal-3	5			
r-zal-4			1	
r-zou-3				*

4. Conclusie

Archeologisch gezien zou het vondstmateriaal uit de beerkelder gedateerd kunnen worden in het tweede en derde kwart van de 16de eeuw. Op historische gronden kan deze datering wellicht beperkt worden tot (een deel van) het derde kwart. Daarbij gaan we uit van een koppeling van het vondstmateriaal met de vermelding van de namen van een of meerdere pottenbakkers. Op de locatie was géén pottenbakkersbedrijf gevestigd. Het afgekeurde pottenbakkersgoed is ongebruikt gedumpt. Het gebruiksgoed vormde slechts een klein percentage van het totaal.

De dumpplaats bestond uit een beerkelder. Dit is ongebruikbaar. De majolica 'snelle' en de steengoed kannen toonden geen slijtagesporen op de bodem. Het waren echter geen tweede keus voorwerpen. Op basis van deze gegevens zou je kunnen denken dat je te maken hebt met het uitgeselecteerde materiaal van een potverkoper. Het feit echter dat het afgekeurde roodbakkende en witbakkende potgoed dezelfde mankementen vertoont, doet eerder denken aan één mislukte overgang. De afwezigheid van slijtagesporen op een vijftal voorwerpen van importmakelij valt daar dan tegen weg. We hebben in ieder geval te maken met roodbakkend en witbakkend goed van lokale makelij. Dit baseren we vooral op de witgesponste roodbakkende voorwerpen die tot nog toe uitsluitend in deze regio opgegraven zijn.

Maar een éénduidig antwoord op de vraagstelling 'potverkoper of pottenbakker' moeten we schuldig blijven.

Noten

1. RA001 00022 p. 88, 2de akte
2. RA001 00022 p. 170 1ste akte
3. RAA001 00023 p. 33
4. Er is wel een fragment gebakken leem aangetroffen met verticaal daarin vastgebakken pijpenstelen. Dit zou een restant ovenafval, dat minstens één eeuw later gedateerd moet worden, kunnen zijn van een pottenbakker die kleipijpen geglazuurd heeft. Dit vond plaats in een tweede bakgang, waarbij de reeds één maal gebakken pijpen, nu geglazuurd, rechttop in een stuk leem in de oven geplaatst werden voor een twee de bakgang. Na de tweede bakgang werden de pijpen boven de leem afgebroken, bijgevoerd en verkocht.
5. Van Hees 2002, 31
6. Reineking-von Bock 1986, 238
7. Reineking-von Bock 1986, 234 nr. 274
8. Reineking-von Bock 1986, 230-231
9. Griffioen en Bartels 2005
10. Gaimster 1997, 191
11. Ostkamp, Roedema & van Wilgen 1002, 61
12. Vandenbulcke & Groenweg 1988
13. Sarfatij 1980, 517-18
14. Bartels 2001, cat nr. 192. vindplaats Dordrecht
15. Reineking-von-Bock 1986, 246 mr. 305
16. Mededeling S. Ostkamp 21-2-05
17. Zie bijvoorbeeld Bartels 2001, cat nr 950, vindplaats Dordrecht; dit betreft een laat exemplaar
18. De Jong-Lambrechts 2004, 34-35
19. Mondelinge mededeling J. Venhuis juni 2005
20. Mondelinge mededeling S. Ostkamp juni 2005
21. Mondelinge mededeling J. Venhuis juni 2005
22. Klomp 2001, 148
23. Bitter 1991, 131
24. Van Dijk 2004. Het olielampje op p. 53 heeft duidelijk schenklippen die een slag gedraaid zijn ten opzichte van elkaar, terwijl van twee exemplaren op p. 54 de schenklippen onder elkaar staan
25. Clevis 2000, 52 cat nr 29
26. Henkes 1994, 62
27. Klomp 1998, 147, 152
28. Clevis en Kottman 1989, 141
29. Havers 2005, 106
30. Clevis 2000, 76
31. Kottman 1999, 264
32. Vroom, A modest message, het standaardwerk over Nederlandse stillevens uit de 17e eeuw, Schiedam.
33. Henkes 1994, 157 vermeldt dat in het Boymans-van Beuningen Documentatie Systeem voor Pre-Industriële gebruiksvoorwerpen 28 afbeeldingen bekend zijn van gravures uit het midden van de 17de eeuw
34. Henkes 1994, 158
35. Laan 1993, 30
36. Zie bijvoorbeeld Baumgartner 1987, 91-97 en Baumgartner 1988, 312-316, 392-408
37. Laan 1994 of later
38. Mededeling Hans van Gangelen
39. Mededeling S. Ostkamp 21-02-05
40. Van Vilsteren 1987, 39 afb. 41
41. Bitter 111
42. Bitter 111
43. Bitter 112
44. Bitter 110
45. Bitter 134 cat nr 58
46. Clevis 2000, 52 cat nr 29
47. Ostkamp e.a. 2001, 55-60 en 105-138
48. Ostkamp e.a. 2001, 11-47
49. Van den Breg e.a. 2003, 126 e.v.
50. Ostkamp 2001
51. Ostkamp 2001
52. Bitter 1991
53. v.d. Berge 2003

Literatuur

Baumgartner, E. (1987). *Glas des späten Mittelalters. Die Sammlung Karl Amendt*. Düsseldorf.

Baumgartner, E., en I. Krueger (1988). *Phönix aus Sand und Asche. Glas des Mittelalters*. München.

Berge, H. v. d. (2003). In *Gorcum gebakken. Aardewerk, klei-pijpen, wandtegels*.

Bitter, P. (1991). *Geworteld in de bodem. Archeologisch en historisch onderzoek van een pottenbakkerij bij de Wortelsteeg in Alkmaar*.

Clevis, H. en J. Kottman, (1987). Aardewerk en Glas. In: (eds. H. Clevis en J. Kottman) *Weggegooid en Teruggevonden. Aardewerk en glas uit Deventer vondstcomplexen 1375-1750*. 23-60 en 77-142.

Clevis, H. (2000). Tussen Melkmarkt en Kalverstraat. In: (ed. H. Clevis) *Zwolle Ondergronds. Zeven blikvangers van archeologische vondsten in Zwolle*, 59-104.

Dijk, M. van (2004) Eindelijk wat verlichting. In: (T. d'Holossy, ed.) *Gespaard verleden. 24 vondsten van de maand*. 53-55.

Duysters, K. (2002). Facetten van Glas. *De glascollectie van het Historisch Museum Arnhem*. Arnhem.

Havers, G. (2005). Glasvondsten uit de Bloemendalstraat. In: (ed. H. Clevis) *Archeologie en Bouwhistorie in Zwolle 5*. 101-115.

Hees, Ch. van (2002). *Baardmannen en puntneuzen. Vorm, gebruik en betekenis van gezichtskruiken 1500-1700*. Zwolle.

Henkes, H.E. (1994). *Glas zonder glans. Vijf eeuwen gebruiksglas uit de bodem van de Lage Landen 1300-1800*. Rotterdam.

Jong-Lambregts, N. de (2004) Koken, bakken, braden en eten met aardewerk. In: (Bitter, P. ed). *De verborgen stad. Archeologisch onderzoek naar 750 jaar wonen in Alkmaar*.

Klomp, M. Bijzondere glasvondsten uit Zwolle. In (ed. H. Clevis e.a.) *Archeologie en Bouwhistorie in Zwolle 4*. 140-155.

Kottman, J. (1999). Glaswerk. In: (eds. M. Bartels e.a.) *Steden in Scherven. Vondsten uit beerputten in Deventer, Dordrecht, Nijmegen en Tiel (1250-1900)*.

Laan, C. (1994). Bruisend in het glas, De rol van het pasglas in de 16e en 17e eeuw. In: *Bier, Geschiedenis van een volksdrank*. Amsterdam. 96-102.

Ostkamp, S. e. a. (2001). *Gebruikt en Gebroken. Vijf eeuwen bewoning op drie lokaties in het oostelijk stadsdeel*. Rama 10.

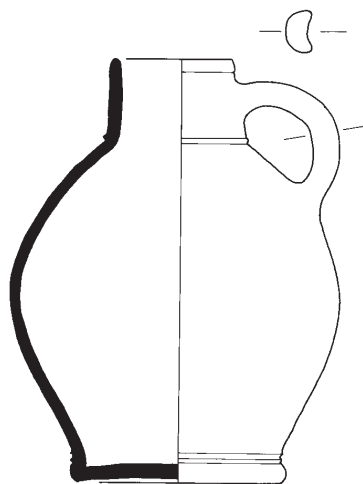
Reineking-von Bock, G. (1986). *Steinzeug*. Köln.

Vandenbulcke, V. en G. Groeneweg, (1988). The stoneware stock of Ja-Peterss and Cornelis-de-kanneman: two merchants of Rhenish pottery at Bergen-op-Zoom (NL) during the 2nd quarter of the 16th century. In: (eds. Gaimster R.M e.a) *BAR International Series 440*. 343-357.

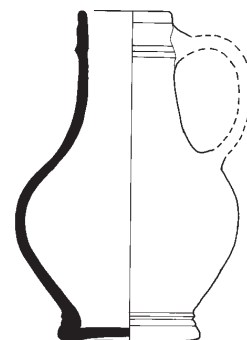
Vilsteren, V.T. van (1987). *Het Benen Tijdperk. Gebruiksvoorwerpen van been, gewei, hoorn en ivoor 10.000 jaar geleden tot heden*. Assen.

Catalogus van aardewerk en glas

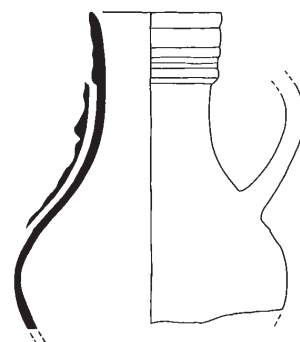
- 1a. collectie en inventarisnummer
- 1b. vondstcontext (complexdatering)
2. code van het type
3. objectdatering
- 4a. maten afgerond op halve centimeters diam/hoogte/standr
- 5a. baksel/materiaalsoort
- 5b. kleur/glazuur
- 5c. beschrijving van de decoratie
- 6a. bodem
- 6b. oor/steel
- 6c. diversen
7. functie
8. productiecentrum
9. literatuur



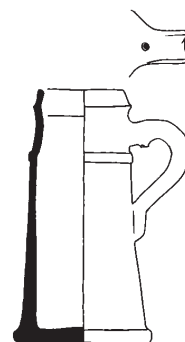
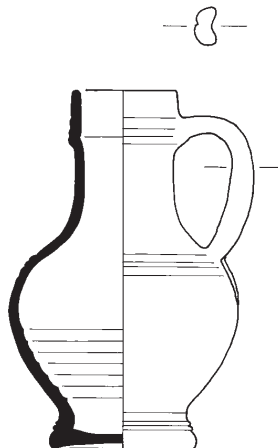
- 1**
1. Ach04 b233; 2. s2-kan-19; 3. 1525-1575; 4. 17.0/21.5/11.0;
 - 5a. steengoed2; 5b. inw/uitw: zoutglazuur; 5c. rozenranken met acanthusblad; 6a. standvoet laag; 6b. lintoer, verticaal;
 7. kan; 8. Keulen.



- 2**
1. Ach04 b235; 2. s2-kan-58; 3. 1525-1575; 4. 11.5/17.5/7.5;
 - 5a. steengoed2; 5b. inw/uitw: zoutglazuur, engobe;
 - 5c. baardmanmasker, tekst WAN GOT VILT SO IST MEIN ZIL, acanthusbladeren; 6a. standvoet laag; 6b. ontbreekt; 7. kan, baardman; 8. Keulen/Frechen.



- 3**
1. Ach04 b236; 2. s2-kan-58; 3. 1525-1575; 4. 14.5/-/-;
 - 5a. steengoed2; 5b. inw/uitw: zoutglazuur, engobe;
 - 5c. baardmanmasker; 6a. standvoet laag; 6b. lintoer, verticaal; 7. kan, baardman.

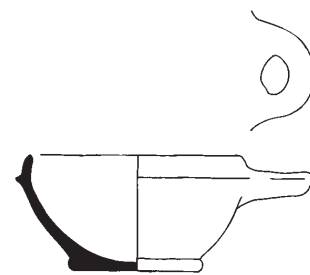
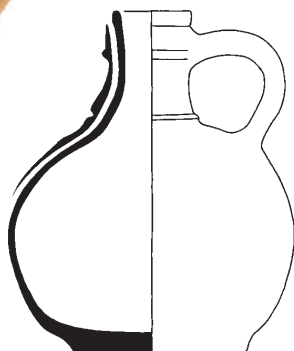


4

1. Ach04 b234; 2. s2-kan-63; 3. 1525-1575; 4. 12.0/19.0/7.5;
5a. steengoed2; 5b. inw/uitw: zoutglazuur, engobe; 6a. stand-
voet laag; 6b. lintoor, verticaal; 7. kan; 8. Raeren.

6

1. Ach04 b364; 2. d-bek-1; 3. 1525-1575; 4. 7.5/13.5/7.5;
5a. majolica; 5b. tinglazuur, kobaltblauw, chromaatgeel, ijze-
roxide; 5c. geometrisch patroon in blauw, geel en roodbruin;
6a. standvlak; 6b. lintoor, verticaal; 6c. gat in oor voor tinnen
deksel; 7. beker.



5

1. Ach04 b237; 2. s2-kan-66; 3. 1525-1575; 4. 15.0/18.0/9.0;
5a. steengoed2; 5b. inw/uitw: zoutglazuur, engobe;
5c. baardmanmasker, kleine rozetten; 6a. standvlak;
6b. lintoor, verticaal; 7. kan.

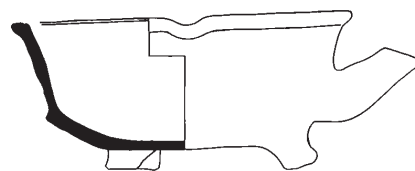
7

1. Ach04 b365; 2. d-kom-1; 3. 1525-1575; 4. 13.5/6.0/6.5;
5a. majolica; 5b. tinglazuur, kobaltblauw, chromaatgeel, ijze-
roxide; 5c. man met bloem in hand in blauw, geel en rood-
bruin; 6a. standvoet laag; 6b. worstoor horizontaal; 7. kom.



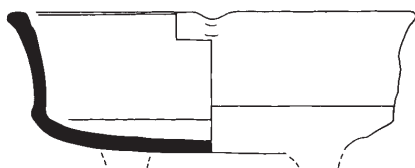
8

1. Ach04 b30; 2. r-bak-14; 3. 1525-1575; 4. 10.7/4.0/11.0;
5a. rood; 5b. inw: loodglazuur; 5d. beroet; 6a. driepoot;
6b. steel, plat, recht, geknepen; 6c. schenklip 90° tov steel;
7. bakpan, flan bakpan; 8. Zwolle.



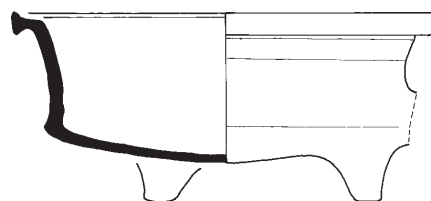
10

1. Ach04 b1; 2. r-bak-18; 3. 1525-1575; 4. 17.5/8.0/14.5;
5a. rood; 5b. inw: loodglazuur; uitw: spaarzaam loodglazuur;
5d. beroet; 6a. driepoot; 6b. steel, plat, recht, geknepen;
6c. schenklip 90° tov steel; 7. bakpan; 8. Zwolle.



9

1. Ach04 b4; 2. r-bak-18; 3. 1525-1575; 4. 21.5/-/19.5;
5a. rood; 5b. inw: loodgalzuur, uitw: spaarzaam loodglazuur;
5d. ongebruikt, misbaksel; 6a. driepoot; 6b. steel ontbreekt;
7. bakpan; 8. Zwolle.



11

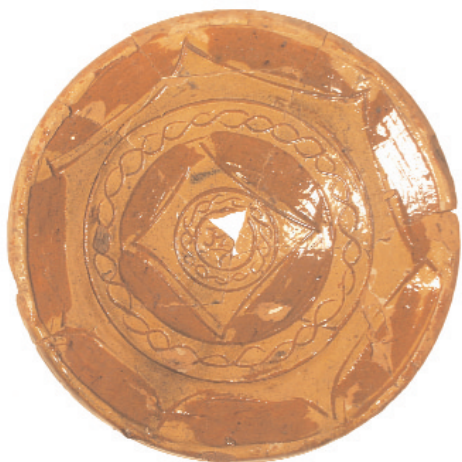
1. Ach04 b3; 2. r-bak-21; 3. 1525-1575; 4. 22.6/10.0/19.5;
5a. rood; 5b. inw: loodglazuur; 5d. ongebruikt, misbaksel;
6a. driepoot; 6b. steel ontbreekt; 7. bakpan; 8. Zwolle.



12
1. Ach04 b150; 2. r-bor-1; 3. 1525-1575; 4. 32.0/6.3/-; 5a.rood;
5b. inw: loodglazuur, slib; 5c. slibkrasversiering; 5d. onge-
bruikt, misbaksel; 6a. drie standlobben; 6c. onderzijde
gesponst; 7. bord; 8. Zwolle.



14
1. Ach04 b153; 2. r-bor-1; 3. 1525-1575; 4. 26,5/5.5/-; 5a.rood;
5b. inw: loodglazuur, slib; 5c. slibkrasversiering drie
gekruiste vissen; 5d. ongebruikt, misbaksel; 6a. drie stand-
lobben; 6c. onderzijde gesponst; 7. bord; 8. Zwolle.



13
1. Ach04 b152; 2. r-bor-1; 3. 1525-1575; 4. 24/5.0; 5a.rood;
5b. inw: loodglazuur, slib; 5c. slibkrasversiering; 5d. onge-
bruikt, misbaksel; 6a. drie standlobben; 6c. onderzijde
gesponst; 7. bord; 8. Zwolle.



15
1. Ach04 b151; 2. r-bor-1; 3. 1525-1575; 4. 28.5/6.3/-; 5a.rood;
5b. inw: loodglazuur, slib; 5c. slibkrasversiering; 5d. onge-
bruikt, misbaksel; 6a. drie standlobben; 6c. onderzijde
gesponst; 7. bord; 8. Zwolle.



16

1. Ach04 b154; 2. r-bor-1; 3. 1525-1575; 4. 26.5/7.0/-; 5a.rood; 5b. inw: loodglazuur, slib; 5c. slibkrasversiering, wapen; 5d. ongebruikt, misbaksel; 6a. drie standlobben; 6c. onderzijde gesponst; 7. bord; 8. Zwolle.



18

1. Ach04 b156; 2. r-bor-1; 3. 1525-1575; 4. 32.0/7.0/-; 5a.rood; 5b. inw: loodglazuur, slib; 5c. slibkrasversiering; 5d. ongebruikt, misbaksel; 6a. drie standlobben; 7. bord; 8. Zwolle.



17

1. Ach04 b155; 2. r-bor-1; 3. 1525-1575; 4. 40.0/7.0/-; 5a.rood; 5b. inw: loodglazuur, slib; 5c. slibkrasversiering; 5d. ongebruikt, misbaksel; 6a. drie standlobben; 6c. onderzijde gesponst; 7. bord; 8. Zwolle.



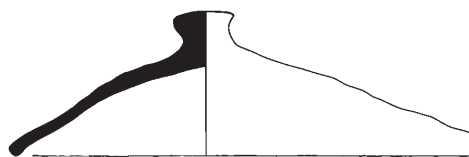
19

1. Ach04 b157; 2. r-bor-1; 3. 1525-1575; 4. 35.5/6.0/-; 5a.rood; 5b. inw: loodglazuur, slib; 5c. slibkrasversiering: vlag en spiegel: concentrische cirkels van elkaar kruisende boogjes; 5d. ongebruikt, misbaksel; 6a. drie standlobben; 7. bord; 8. Zwolle.



20

1. Ach04 b158; 2. r-bor-6; 3. 1525-1575; 4. 28.0/6.8/-; 5a. rood; 5b. inw: loodglazuur, slib; 5c. slibkrasversiering; 5d. ongebruikt, misbaksel; 6a. drie standlobben; 7. bord; 8. Zwolle.



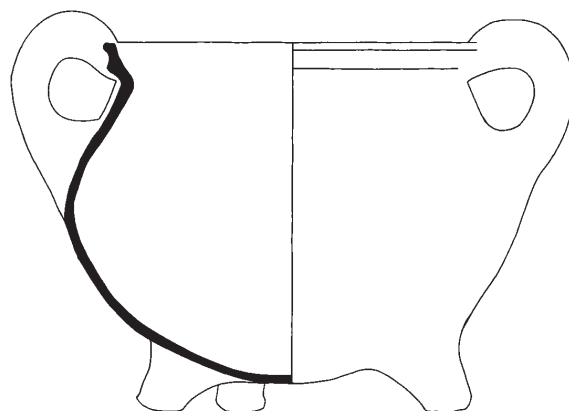
22

1. Ach04 b246; 2. r-dek-1; 3. 1525-1575; 4. 24.5/7.0/-; 5a. rood; 5b. geen; 5d. ongebruikt, misbaksel; 6b. knop; 7. deksel; 8. Zwolle.



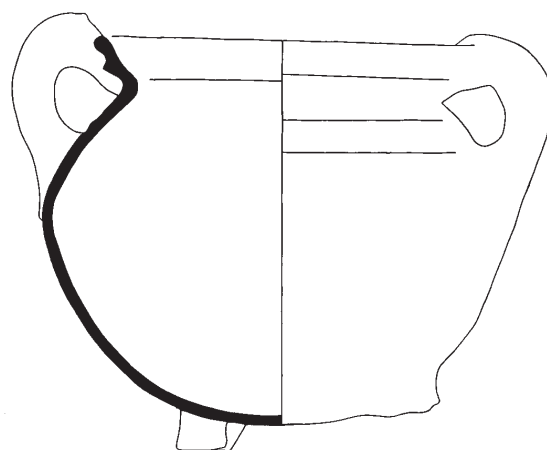
21

1. Ach04 b242; 2. r-dek-1; 3. 1525-1575; 4. 14.5/5.0/-; 5a. rood; 5b. geen; 5d. ongebruikt, misbaksel; 6b. knop; 7. deksel; 8. Zwolle.



23

1. Ach04 b309; 2. r-gra-8; 3. 1525-1575; 4. 24.5/19.5/-; 5a. rood; 5b. inw: loodglazuur, uitw: spaarzaam; 5d. beroet; 6a. driepoot; 6b. twee worstoren, verticaal; 7. grape; 8. Zwolle.



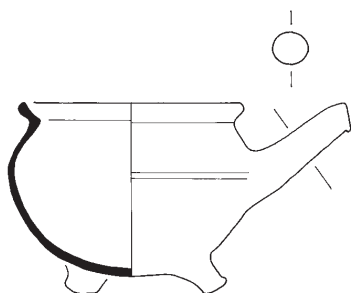
24

1. Ach04 b331; 2. r-gra-8; 3. 1525-1575; 4. 20.0/17.0/-;
5a. rood; 5b. inw: loodglazuur; 5d. ongebruikt, misbaksel;
6a. driepoot; 6b. twee worstoren verticaal; 7. grape; 8. Zwolle.



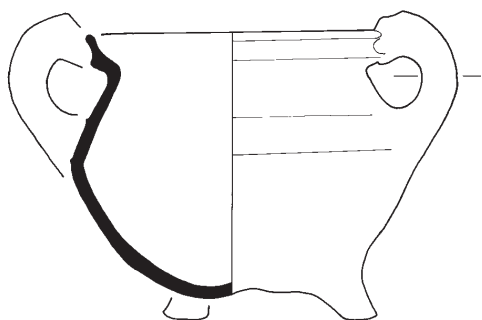
26

1. Ach04 b326; 2. r-gra-34; 3. 1525-1575; 4. 25.0/22.0/-;
5a. rood; 5b. inw: loodglazuur; 5d. slijtage, misbaksel;
6a. driepoot; 6b. twee worstoren verticaal; 7. grape; 8. Zwolle.



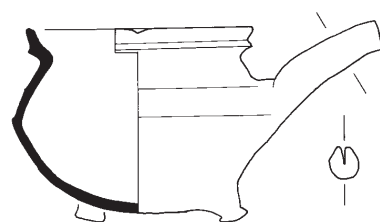
25

1. Ach04 b351; 2. r-gra-18; 3. 1525-1575; 4. 13.0/10.5/-;
5a. rood; 5b. inw: loodglazuur; 5d. ongebruikt, misbaksel;
6a. driepoot; 6b. steel, rond recht, massief; 6c. schenklip;
7. grape; 8. Zwolle.



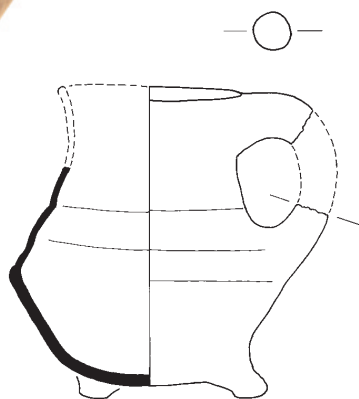
27

1. Ach04 b334; 2. r-gra-34; 3. 1525-1575; 4. 18.5/15.5/-;
5a. rood; 5b. inw: loodglazuur, uitw: spaarzaam loodglazuur;
5d. slijtage, misbaksel; 6a. driepoot; 6b. twee worstoren verticaal; 7. grape; 8. Zwolle.



29

1. Ach04 b313; 2. r-gra-34; 3. 1525-1575; 4. 13.5/10.5/-;
5a. rood; 5b. inw: loodglazuur; 5d. beroet; 6a. driepoot; 6b. steelsel, plat, recht, sterk geknepen; 6c. schenklip; 7. grape; 8. Zwolle.



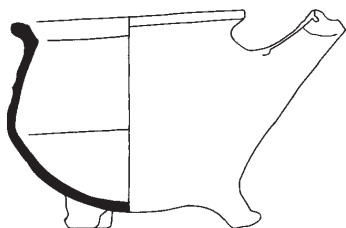
28

1. Ach04 b307; 2. r-gra-41; 3. 1525-1575; 4. 13.5/16.5/-;
5a. rood; 5b. inw: loodglazuur, uitw: spaarzaam; 5d. slijtage;
6a. driepoot; 6b. worstoor, verticaal; 7. grape; 8. Zwolle.



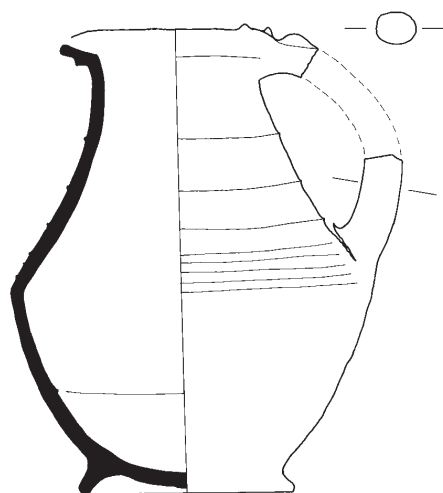
30

1. Ach04 b361; 2. r-gra-43; 3. 1525-1575; 4. 18.0/16.0/-;
5a. rood; 5b. inw: loodglazuur, slib, koperoxide; 5c. inw: groen; 5d. slijtage, misbaksel; 6a. driepoot; 6b. worstoor, verticaal; 6c. schenklip; 7. grape; 8. Zwolle.



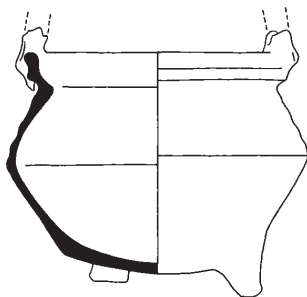
31

1. Ach04 b338; 2. r-gra-108; 3. 1525-1575; 4. 14.5/11.5/-;
5a. rood; 5b. inw: loodglazuur; 5d. ongebruikt, misbaksel;
6a. driepoot; 6b. steel recht sterk geknepen; 7. grape;
8. Zwolle.



33

1. Ach04 b301; 2. r-kan-53; 3. 1525-1575; 4. 19.5/23.0/12.0;
5a. rood; 5b. inw: loodglazuur, uitw: spaarzaam; 5d. ongebruikt, misbaksel;
6a. standing, geknepen; 6b. worstoor, verticaal; 6c. schenklip; 7. kan; 8. Zwolle.



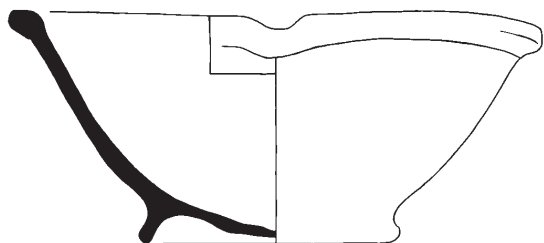
32

1. Ach04 b325; 2. r-gra-121; 3. 1525-1575; 4. 16.0/13.0/-;
5a. rood; 5b. inw: loodglazuur; 5d. ongebruikt, misbaksel;
6a. driepoot; 6b. hengsel, afgebroken; 7. grape, hengselpot;
8. Zwolle.



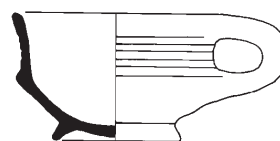
34

1. Ach04 b268; 2. r-kom-6; 3. 1525-1575; 4. 34.5/15.0/16.0;
5a. rood; 5b. inw: loodglazuur; 5d. ongebruikt, misbaksel;
6a. standring, geknepen; 6b. twee worstoren, horizontaal;
6c. schenklip; 7. kom; 8. Zwolle.



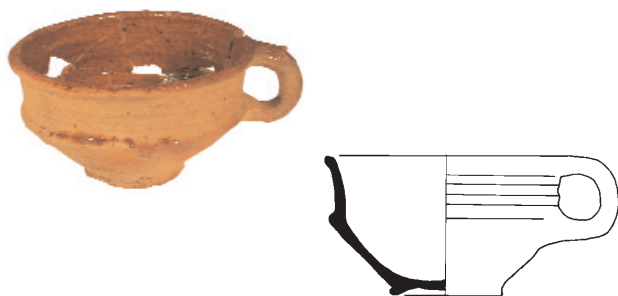
35

1. Ach04 b168; 2. r-kom-7; 3. 1525-1575; 4. 28.0/12.0/14.0;
5a. rood; 5b. inw: loodglazuur; 5d. ongebruikt, misbaksel;
6a. standring, geknepen; 6c. schenklip; 7. kom; 8. Zwolle.



36

1. Ach04 b77; 2. r-kop-2; 3. 1525-1575; 4. 11.5/6.5/7.0;
5a. rood; 5b. inw: loodglazuur, uitw: spaarzaam loodglazuur;
5d. ongebruikt, misbaksel; 6a. standring, geknepen; 6b. worstoor, verticaal; 7. kop; 8. Zwolle.



37

1. Ach04 b58; 2. r-kop-2; 3. 1525-1575; 4. 13.0/7.3/5.7;
5a. rood; 5b. inw loodglazuur, uitw: spaarzaam loodglazuur;
5d. ongebruikt, misbaksel; 6a. standring, geknepen; 6b. wor-
toor, verticaal; 7. kop; 8. Zwolle.



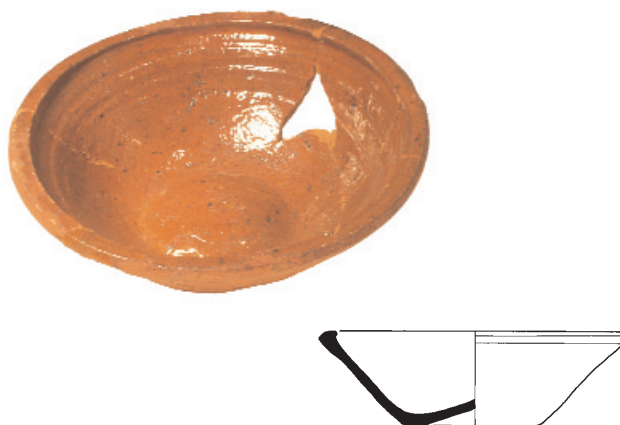
40

1. Ach04 b128; 2. r-kop-17; 3. 1525-1575; 4. 15.0/7.0/6.5;
5a. rood; 5b. inw: loodglazuur, sliblaag, uitw: gesponst;
5c. inw: geel; 5d. ongebruikt, misbaksel; 6a. standring,
geknepen; 7. kop; 8. Zwolle.



38

1. Ach04 b100; 2. r-kop-2; 3. 1525-1575; 4. 13.5/7.5/6.0;
5a. rood; 5b. inw loodglazuur, koperoxide; uitw: wit gesponst;
5c. inw: sliblaag, groen; 5d. niet gebruikt, misbaksel;
6a. standring, geknepen; 6b. lintoor, verticaal, geknepen;
7. kop; 8. Zwolle.



41

1. Ach04 b119; 2. r-kop-22; 3. 1525-1575; 4. 16.5/5.5/6.5;
5a. rood; 5b. inw: loodglazuur; 5d. ongebruikt, misbaksel;
6a. hol; 7. kop; 8. Zwolle.



39

1. Ach04 b109; 2. r-kop-17; 3. 1525-1575; 4. 14.0/5.0/16.5;
5a. rood; 5b. inw: loodglazuur; 5d. ongebruikt, misbaksel;
6a. standring, glad; 7. kop; 8. Zwolle.



42

1. Ach04 b48; 2. r-kop-41; 3. 1525-1575; 4. 14.5/7.7/7.0;
5a. rood; 5b. inw: loodglazuur; 5d. secundair verbrand;
6a. standring geknepen; 6b. lintoor verticaal, geknepen;
7. kop; 8. Zwolle.



43

1. Ach04 b383; 2. r-kop; 3. 1525-1575; 4. -/-/-; 5a. rood; 5b. inw: loodglazuur, slib; 5c. slibversiering; 6b. nokoor niet doorboord; 7. kop; 8. Zwolle.

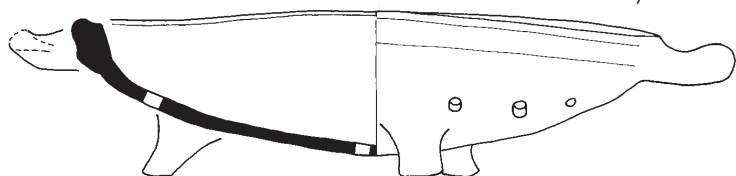
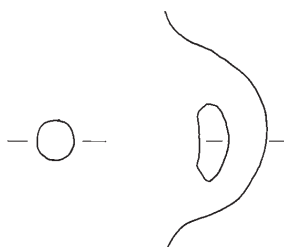


1:2



45

1. Ach04 b367; 2. r-min; 3. 1525-1575; 4. 8.5/4.0/6.5; 5a. rood; 5b. inw: loodglazuur; 5d. ongebruikt, misbaksel; 6a. driepoot; 6b. steel, ontbreekt; 7. miniatuur steelkom; 8. Zwolle.

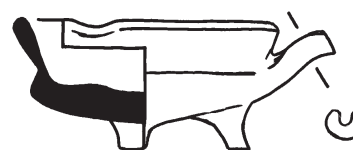


44

1. Ach04 b300; 2. r-lek-7; 3. 1525-1575; 4. 31.0/8.0/-; 5a. rood; 5b. inw: loodglazuur; 5d. ongebruikt, misbaksel; 6a. driepoot; 6b. twee worstoren, horizontaal; 7. lekschaal; 8. Zwolle.



1:2



46

1. Ach04 b368; 2. r-min; 3. 1525-1575; 4. 7.0/3.5/5.5; 5a. rood; 5b. inw: loodglazuur; 5d. ongebruikt, misbaksel; 6a. driepoot; 6b. steel; 6c. schenklip; 7. miniatuur steelkom; 8. Zwolle.



1:2



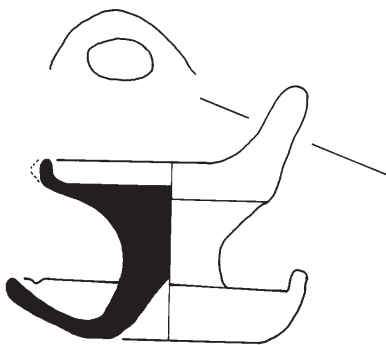
47

1. Ach04 b166; 2. r-min; 3. 1525-1575; 4. 11.0/2.0/5.2;
5a. rood; 5b. inw: loodglazuur; 6a. standvlak; 7. miniatuur,
bord; 8. Zwolle.



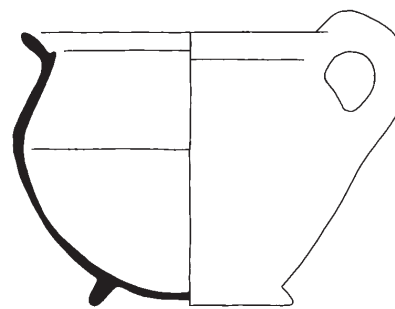
50

1. Ach04 b35; 2. r-oli-2; 3. 1525-1575; 4. 12.3/7.0/6.5;
5a. rood; 5b. inw: loodglazuur; 5d. ongebruikt, misbaksel;
6a. standvlak; 6b. oog, verticaal; 6c. schenklippen 30°
gedraaid tov elkaar; 7. olielamp; 8. Zwolle.



48

1. Ach04 b32; 2. r-oli-2; 3. 1525-1575; 4. 13.0/7.5/8.0;
5a. rood; 5b. inw: loodglazuur; 5d. ongebruikt, misbaksel;
6a. standvlak; 6b. oog, verticaal; 6c. schenklippen 30°
gedraaid tov elkaar; 7. olielamp; 8. Zwolle.

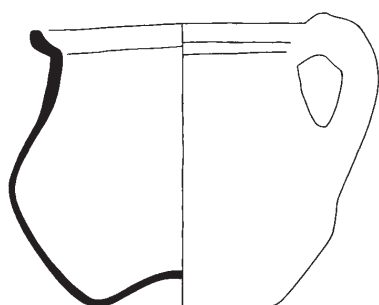


49

1. Ach04 b34; 2. r-oli-2; 3. 1525-1575; 4. 12.0/6.4/6.0;
5a. rood; 5b. inw: loodglazuur; 5d. ongebruikt, misbaksel;
6a. standvlak; 6b. oog, verticaal; 6c. schenklippen 30°
gedraaid tov elkaar; 7. olielamp; 8. Zwolle.

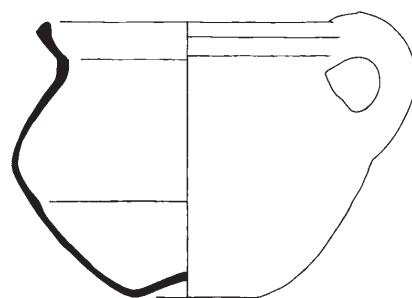
51

1. Ach04 b224; 2. r-pis-2; 3. 1525-1575; 4. 18.5/14.5/10.5;
5a. rood; 5b. inw: loodglazuur; 5d. slijtage; 6a. standing,
geknepen; 6b. worstoor, verticaal; 7. pispot; 8. Zwolle.



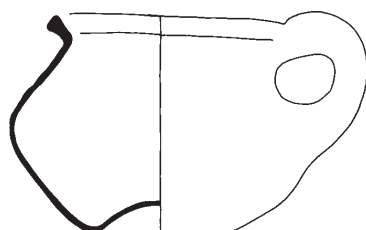
52

1. Ach04 b208; 2. r-pis-3; 3. 1525-1575; 4. 18.0/15.0/9.0;
5a. rood; 5b. inw: spaarzaam loodglazuur; 5d. slijtage, misbaksel; 6a. hol; 6b. worstoor, verticaal; 7. pispot; 8. Zwolle.



54

1. Ach04 b218; 2. r-pis-8; 3. 1525-1575; 4. 18.5/14.7/7.5;
5a. rood; 5b. inw: loodglazuur; 5d. ongebruikt, misbaksel; 6a. hol; 6b. worstoor, verticaal; 7. pispot; 8. Zwolle.



53

1. Ach04 b204; 2. r-pis-8; 3. 1525-1575; 4. 16.0/12.0/2.5;
5a. rood; 5b. geen; 5d. ongebruikt, misbaksel; 6a. hol; 6b. worstoor, verticaal; 7. pispot; 8. Zwolle.



1:2



55

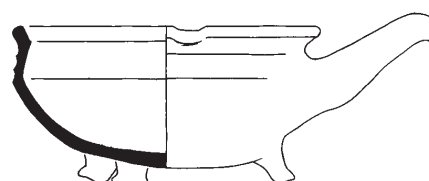
1. Ach04 b142; 2. r-spa-1; 3. 1525-1575; 4. 8.0/11.0/6.5;
5a. rood; 5b. geen; 5d. ongebruikt, misbaksel; 6a. standvoet laag; 6c. gleuf; 7. spaarpot; 8. Zwolle.



1:2

56

1. Ach04 b143; 2. r-spa-1; 3. 1525-1575; 4. 8.5/10.0/7.0; 5a. rood; 5b. geen; 5d. ongebruikt, misbaksel; 6a. standvoet, laag; 6c. gleuf (dicht); 7. spaarpot; 8. Zwolle.

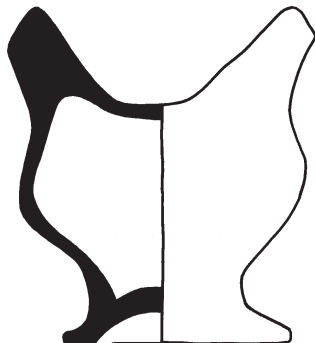


58

1. Ach04 b21; 2. r-stk-5; 3. 1525-1575; 4. 16.2/8.3/-; 5a. rood; 5b. inw: loodglazuur; 5d. ongebruikt, misbaksel; 6a. driepoot; 6b. steel, rond, recht, massief; 6c. schenklip 90° tov steel; 7. steelkom; 8. Zwolle.

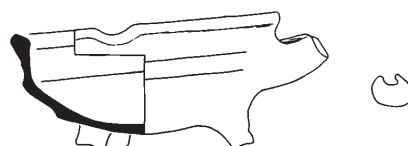


1:2



57

1. Ach04 b41; 2. r-spa; 3. 1525-1575; 4. 7.7/6.5/6.0; 5a. rood; 5b. uitw: loodglazuur; 5d. ongebruikt; 6a. standvoet laag; 6c. kop en staart ontbreken; gleuf; 7. spaarpot (kip); 8. Zwolle.



59

1. Ach04 b23; 2. r-stk-5; 3. 1525-1575; 4. 14.4/6.0/-; 5a. rood; 5b. inw: loodglazuur; 5d. ongebruikt, misbaksel; 6a. driepoot; 6b. steel, plat, geknepen; 6c. schenklip 90° tov steel; 7. steelkom; 8. Zwolle.



60
1. Ach04-b8; 2. r-stk-6; 3. 1525-1575; 4. 15.0/7.0/13.0;
5a. rood; 5b. inw: loodglazuur; 5d. ongebruikt, misbaksel;
6a. sriepoot; 6b. steel afgebroken; 6c. schenklip 90° tov steel;
7. steelkom; 8. Zwolle.



63
1. Ach04 b13; 2. r-stk-6; 3. 1525-1575; 4. 16.7/8.7/15.0;
5a. rood; 5b. inw: loodglazuur; 5d. ongebruikt, misbaksel;
6a. driepoot; 6b. steel, plat, recht, sterk geknepen;
6c. schenklip 90° tov steel; 7. steelkom; 8. Zwolle.



61
1. Ach04 b7; 2. r-stk-6; 3. 1525-1575; 4. 14.0/6.0/11.0;
5a. rood; 5b. inw: loodglazuur, uitw: spaarzaam loodglazuur;
5d. beroet; 6a. driepoot; 6b. steel, plat, recht, geknepen;
6c. schenklip 90° tov steel; 7. steelkom; 8. Zwolle.



64
1. Ach04 b14; 2. r-stk-6; 3. 1525-1575; 4. 13.6/17.3/11.5;
5a. rood; 5b. inw: loodglazuur; 5d. ongebruikt, misbaksel;
6a. driepoot; 6b. steel, plat, recht, geknepen; 6c. schenklip
90° tov steel; 7. steelkom; 8. Zwolle.



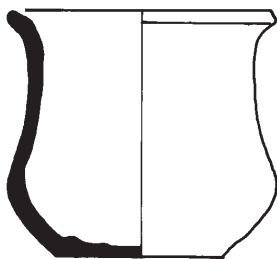
62
1. Ach04 b9; 2. r-stk-6; 3. 1525-1575; 4. 15.0/7.5/-; 5a. rood;
5b. inw: loodglazuur; 5d. ongebruikt, misbaksel; 6a. driepoot;
6b. steel, rond, recht, massief; 6c. schenklip 90° tov steel;
7. steelkom; 8. Zwolle.



65
1. Ach04 b299; 2. r-voe-1; 3. 1525-1575; 4. 22.0/8.0/6.5;
5a. rood; 5b. inw: loodglazuur, slib; 5c. inw: geel, uitw: wit
gesponst; 5d. ongebruikt, misbaksel; 6a. standvoet, hoog, hol;
7. voetschaal; 8. Zwolle.



1:2



66

1. Ach04 b136; 2. r-zal-3; 3. 1525-1575; 4. 7.5/6.2/5.0;
5a. rood; 5b. inw: loodglazuur; 6a. standvlak; 7. zalfpot; 8.
Zwolle.



68

1. Ach04 gl2; 2. gl-sta-2; 3. 1525-1575; 4. -/17.5/7.7;
5a. glas; 5b. groen; 5c. achzijdige mondopening, beneden
twee glasdraden als pas; 6a. opgestoken voet, pontilmerk;
7. stangglas.



67

1. Ach04 gl1; 2. gl-bek-2c; 3. 1525-1575; 4. 9.2/9.5/6.0;
5a. glas; 5b. groen; 6a. opgestoken, pontilmerk;
7. beker, ribbelbeker.



69

1. Ach04 gl3; 2. gl-sta-2; 3. 1525-1575; 4. 4.4/21.0/8.4;
5a. glas; 5b. groen; 5c. achzijdige mondopening, beneden
en boven twee glasdraden als passen; 6a. opgestoken voet, pon-
tilmerk; 7. stangglas.

Tellijst

Steengoed2

S2-kan-19	1
S2-kan-66	1
S2-kan-48	1
S2-kan-58	2
S2-kan-63	1
S2-kan	1
<u>Subtotaal</u>	<u>7</u>

Duits tinglazuur majolica en faience

d-kom-1	1
d-bek-1	1
m	1
<u>Subtotaal</u>	<u>3</u>

Roodbakkend

r-bak-18	2
r-bak-21	4
r-bak	1
r-bak-14	1
r-bor-1	9
r-bor-6	2
r-bor	6
r-dek-1	31
r-dek-2	1
r-dek	3
r-gra-8	4
r-gra-18	10
r-gra-34	25
r-gra-41	2
r-gra-43	1
r-gra-62	1
r-gra-108	9
r-gra-121	1
r-gra	2
r-kan-53	5
r-kan	2
r-kmf	1
r-kom-6	1
r-kom-7	28
r-kop-1	1
r-kop-2	55
r-kop-17	9
r-kop-22	1
r-kop-41	1
r-kop-	22
r-lek-7	1

r-min	1 (bord)
r-min	3 (hengselpot)
r-min	3 (steelkom)
r-min	3 (potvorm)
r-min	2
r-oli-2	17
r-pis-2	7
r-pis-3	16
r-pis-6	6
r-pis-8	2
r-pis	2
r-spa-1	7
r-spa-5	1
r-spa-	1
r-spr	1
r-stk-5	7
r-stk-6	10
r-stk	12
r-vet	1
r-voe-1	2
r-zal-3	5
r	10
<u>subtotaal</u>	<u>361</u>

Hafner waar

Ha-bor-1	1
Ha-gra-4	1
Ha-	1
<u>subtotaal</u>	<u>3</u>

Witbakkend

w-gat	1
w-kom-7	1
w-kom	1
w-kop-2	5
w-kop-7	2
w-oli	1
w-pis	1
w-tes	1
w	6
<u>subtotaal</u>	<u>19</u>
<u>totaal</u>	<u>393</u>

Glas

gl-bek-2c	1
gl-sta-2	6
<u>totaal</u>	<u>7</u>